

JUNI 2017  
HORSENS KOMMUNE

# MILJØVURDERING AF FORSLAG TIL KOMMUNEPLAN 2017

MILJØRAPPORT



JUNI 2017  
HORSENS KOMMUNE

# MILJØVURDERING AF FORSLAG TIL KOMMUNEPLAN 2017

MILJØRAPPORT

PROJEKTNR. DOKUMENTNR.  
A086933-006 02

VERSION	UDGIVELSESDATO	BESKRIVELSE	UDARBEJDET	KONTROLLERET	GODKENDT
4.0	15. juni 2017		INAN	LOJO	LOJO



# INDHOLD

1	Indledning	7
2	Ikke teknisk resume	9
2.1	Planmæssige ændringer	9
2.2	Miljøvurdering	11
2.3	Afværgeforanstaltninger	15
2.4	Overvågning	15
3	Metode	17
3.1	Grundlag for vurderingen	17
3.2	Planmæssig scoping	17
3.3	Miljømæssig scoping	18
3.4	Høring af berørte myndigheder	20
3.5	Miljøvurderingen	20
4	Miljøstatus og eksisterende miljøproblemer	22
4.1	Biologisk mangfoldighed, fauna og flora	22
4.2	Grundvand	24
4.3	Klima	25
4.4	Landskab og kulturmiljø	27
4.5	Befolkning, sundhed og samfund	29
5	Miljøvurdering	30
5.1	Byer og landsbyer	30
5.2	Trafik	35
5.3	Natur og landskab	38
5.4	Kulturhistorie	43
5.5	Tekniske anlæg	44
5.6	Erhverv og landbrug	47
5.7	Klima og miljø	50
5.8	Fritidsformål	54

5.9	Overvågning	56
6	Referencer	57
7	Bilag: Scoping af retningslinjer	58
8	Bilag: Scoping af generelle rammer	61

# 1 Indledning

Denne miljørapport er udarbejdet i henhold til Lov om Miljøvurdering af planer og programmer (LBK 1533 af 15/12/2015). Loven har til formål at fremme en bæredygtig udvikling ved at sikre, at der foretages en miljøvurdering af de planer og programmer, hvis gennemførelse kan få væsentlig indvirkning på miljøet.

Miljøvurderingen omfatter Horsens Kommunes forslag til Kommuneplan 2017. De ændringer, af det eksisterende plangrundlag som foreslås, vurderes at kunne have væsentlig indvirkning på miljøet, hvorfor miljøvurderingen er foretaget.

I sagens natur er konsekvensvurdering af forslag til ny kommuneplan afgrænset til vurderinger på et overordnet niveau, hvor nærmere vurdering af de konkrete konsekvenser vil afhænge af den efterfølgende mere detaljerede planlægning. Disse efterfølgende planer vil ligeledes skulle screenes iht. miljøvurderingsloven.

Miljøvurderingen bygger på de ændringer i det eksisterende plangrundlag, som kommunen har gennemført i forbindelse med forslag til Kommuneplan 2017, og der er således ikke tale om en miljøvurdering af kommuneplanforslagets samlede indhold, idet allerede gældende planlægning ikke er miljøvurderet her.

Forslaget til Kommuneplan 2017 er en fuld revision af kommuneplanen, hvor alle retningslinjer, rammer og arealudlæg er taget op til revision. Det betyder dog ikke, at alt er ændret, men med revisionen er der foretaget omfattende ændringer, hvor nogle dog kun er af redaktionel karakter mens andre udgør indholdsmæssige ændringer. Revisionen omfatter både hovedstruktur, retningslinjer og kommuneplanrammerne med særlig fokus på fire temaer:

- > Ny by(del)
- > Byens puls
- > Natur og multifunktionelle landskaber
- > Fremtidens infrastruktur

Derudover skal revisionen arbejde fokuseret og bevidst med bæredygtighed, klima og energi som et gennemgående tema.

Der er udført en gennemgang (miljøscoping) af ændringerne i planens retningslinjer, som kan ses i bilag 1 og af de generelle rammebestemmelser, som kan ses i bilag 2. Ændringen af rammeområder omfatter primært præcisering af gældende bestemmelser og derfor gennemføres vurderingen af rammeområder med udgangspunkt i de ændrede generelle bestemmelser og principper. Vurdering af rammerne omfatter således ikke en vurdering af det enkelte rammeområde, men alene en overordnet vurdering af principper og generelle rammer.

Miljøvurderingen er afgrænset til de planmæssige ændringer, som er vurderet væsentlige miljømæssigt. Afgrænsningen af planændringer og miljøparametre for miljøvurderingen er dels sket i en intern scopingproces i kommunen og dels gennem høring af berørte myndigheder i henhold til miljøvurderingslovens § 7, stk. 4.

Miljørapporten er udarbejdet af COWI A/S i samarbejde med Horsens Kommune.



## 2 Ikke teknisk resume

Miljøvurderingen omfatter forslag til Kommuneplan 2017 for Horsens Kommune, og er gennemført efter lov om miljøvurdering af planer og programmer. Det følgende udgør en sammenfatning af miljørapportens vurderinger og er inddelt efter scopingens indholdselementer med udgangspunkt i miljøvurderingslovens brede miljøbegreb.

For nogle af miljøparametrene er det generelt en begrænsning, at miljøindvirkningen ikke kan vurderes på det overordnede niveau, som planen har, fordi indvirkningen afhænger af den efterfølgende detaljerede planlægning.

Afgrænsningen af miljøvurderingen af kommuneplanen er gennemført i 2 trin:

- > planmæssig scoping, der er en gennemgang af planens væsentligste ændringer i forhold til det gældende plangrundlag.
- > miljømæssig scoping, hvor de planmæssige ændringer, der kan få væsentlige miljøkonsekvenser, er identificeret.

Scoping og miljøvurderingen er opdelt i 8 hovedelementer fra kommuneplanens opbygning og organiseret inden for 10 overordnede miljøtemaer. Disse 8 hovedelementer er ligeledes udgangspunkt for sammenfatningen af miljøvurderingen i afsnit 2.2.

### 2.1 Planmæssige ændringer

Miljøvurderingen bygger på ændringerne i forhold til Kommuneplan 2013. Der er således ikke tale om en miljøvurdering af planforslagets samlede indhold. Som udgangspunkt for vurderingen er der gennemført en planmæssig scoping, hvor de planmæssige ændringer er identificeret. Nedenfor gives en punktvis oversigt over ændringer i planens retningslinjer og arealudlæg.

#### 2.1.1 Retningslinjer

De ændrede og nye retningslinjer jf. kommuneplanens hovedtemaer:

- > **Byer og landsbyer**
  - Detailhandel (nye retningslinjer og udpegninger)
  - Landdistrikter og landsbyer (nye retningslinjer og udpegninger)
  - Byudvikling (nye udpegninger og retningslinjer til fortætning og omdannelse)
- > **Trafik**
  - Vejnettet (ændrede retningslinjer og udpegninger)
  - Til fods (ændrede retningslinjer)
  - Kollektiv trafik (ændrede retningslinjer)
- > **Natur og landskab**
  - Landskab (ny formulering og konsekvenstilretning af udpegninger),

- Skovrejsning (ny formulering og nye arealudpegninger),
  - Lavbundsarealer (nye retningslinjer og udpegninger),
  - Naturbeskyttelse (nye retningslinjer og udpegninger),
  - Økologiske forbindelser (nye retningslinjer og udpegning),
  - Geologiske bevaringsværdier (ny formulering)
- > **Kulturhistorie**
- Kulturhistorie (ændrede retningslinjer)
  - Værdifulde kulturmiljøer (ændrede retningslinjer)
  - Kirkeomgivelser (ændrede retningslinjer),
  - Fredede og bevaringsværdige bygninger (ændrede retningslinjer)
  - Fortidsminder og kulturarvsarealer (ændrede retningslinjer)
- > **Tekniske anlæg**
- Renseanlæg, pumpestationer og bassiner (nye retningslinjer),
  - Højspændings- og naturgasledninger (nye retningslinjer),
  - Master og antenneanlæg (nye retningslinjer),
  - Vindmøller (tilrettede retningslinjer, ingen nye eller ændrede udpegninger)
  - Biogas (tilrettede retningslinjer, ingen nye eller ændrede udpegninger)
  - Affaldsbehandling (ændrede retningslinjer, ingen nye eller ændrede udpegninger)
- > **Erhverv og landbrug**
- Virksomheder med særlige beliggenhedskrav (nye udpegninger)
  - Produktionserhverv (nye retningslinjer og udpegninger)
  - Landbrug (ændrede retningslinjer og justerede udpegninger)
  - Store husdyrbrug (ændrede retningslinjer og justerede udpegninger)
- > **Klima og miljø**
- Genanvendelse af overskudsjord (ny retningslinje og nye udpegninger)
  - Støjbelastede arealer (nye udpegninger)
  - Klimatilpasning (ændrede retningslinjer og nye udpegninger)
- > **Fritidsformål**
- Fritidsformål (ny struktur og nye udpegninger)
  - Anvendelse af søer, vandløb og kystvande (nye retningslinjer og udpegninger)

### 2.1.2 Generelle rammer

De ændrede og nye generelle rammer udgøres af:

- > Klima (nye bestemmelser)
- > Miljøklasser (miljøklasser for erhverv tilføjes i alle rammer)
- > Erhverv i boligområder
- > Detailhandel (opdatering i overensstemmelse med nye retningslinjer)
- > Bebyggelsestyper
- > Foreningsaktiviteter (nye bestemmelser)

- > Opholds- og friarealer (nye bestemmelser)
- > Parkering
- > Høje huse/etagebyggeri (nye bestemmelser)
- > Grundvand (opdatering i overensstemmelse med nye retningslinjer)
- > Jordbalance (nye bestemmelser)
- > Kystnærhedszone (nye bestemmelser)

Endvidere er de bebyggelsesregulerende bestemmelser præciseret i alle konkrete rammer med bebyggelsesprocent, bygningshøjde mm.

### 2.1.3 Rammeområder

Hele kommuneplanens rammedel er revideret, og der er foretaget nye registreringer i hele kommunen. Der er tilføjet miljøklasser for erhverv i alle rammer, og det er sikret, at der fremgår bebyggelsesprocent, bygningshøjde mm., så alle rammerne bliver mere præcise i forhold til de bebyggelsesregulerende bestemmelser for de enkelte områder. Disse forhold indgik tidligere kun i rammebestemmelserne for Horsens Midtby. Med ændringen indgår disse bestemmelser nu i alle rammerne. Derudover er der foretaget reguleringer for at sikre, at geometrierne følger matrikelskel og vejskel i overensstemmelse med PlanDK2.

Der er ikke udlagt nye byvækstområder. Ændringerne i de enkelte rammer indgår ikke i miljøvurderingen, da der alene er tale om en præcisering af bestemmelser og justering af geometrier, som ikke forventes at medføre ændring i den administrative praksis for planlægning af områderne. Ændringerne vurderes derfor ikke at have indvirkning på miljøet.

## 2.2 Miljøvurdering

Resuméet nedenfor er en sammenfatning af de miljøkonsekvenser, der er beskrevet i miljørapportens kapitel 5 "Miljøvurdering". I sammenfatningen er anvendt samme opdeling som i beskrivelsen af miljøstatus i kapitel 4.

### 2.2.1 Biologisk mangfoldighed, fauna og flora

I tabellen nedenfor er planforslagets indvirkning på biologisk mangfoldighed, fauna og flora angivet, opdelt på kommuneplanforslagets temaer.

Kommuneplantema		Bemærkninger
Byer og landsbyer		
Trafik		
Natur og landskab		Positiv indvirkning pga. ændringer i bestemmelser for områder med naturinteresser/potentielle naturområder, økologiske forbindelser og områder til skovrejsning
Kulturhistorie		
Tekniske anlæg		

Erhverv og landbrug	
Klima og miljø	
Fritidsformål	

Miljøvurderingen viser, at forslaget til Kommuneplan 2017 positivt medvirker til at beskytte og forbedre naturværdierne i Horsens Kommune. Med udpegningen af naturområder sikres de eksisterende naturområder og bestemmelserne for potentielle naturområder og økologiske forbindelser medvirker til at muliggøre etablering af nye områder og biologiske korridorer, der kan forbinde ny og eksisterende natur i kommunen og på tværs af kommunegrænser.

### 2.2.2 Vand

I tabellen nedenfor er planforslagets indvirkning på vand angivet, opdelt på kommuneplanforslagets temaer.

Kommuneplantema		Bemærkninger
Byer og landsbyer		Positiv indvirkning pga. ny bestemmelse for sokkelgrundsmode
Trafik		
Natur og landskab		Positiv indvirkning pga. ændringer i bestemmelserne for lavbundsarealer
Kulturhistorie		
Tekniske anlæg		Positiv indvirkning pga. ændringer i bestemmelserne for biogasanlæg.
Erhverv og landbrug		
Klima og miljø		Positiv indvirkning pga. ændringer i bestemmelserne for håndtering af regnvand.
Fritidsformål		

Miljøvurderingen viser, at forslaget til Kommuneplan 2017 positivt medvirker til at beskytte grundvand og recipienter. Bestemmelserne for sokkelgrundsmode og biogasanlæg kan medvirke til at sikre, at der ikke tilføres pesticider og næringsstoffer, der kan skade drikkevandet. Bestemmelserne for lavbundsarealer og håndtering af regnvand medvirker til at forebygge belastning af grundvand og recipienter ved at begrænse privates brug af pesticider i områder med drikkevandsinteresser og bestemmelsen om biogasanlæg skal sikre, at afgasset biomasse ikke udspreddes på arealer, hvor det kan skade grundvand og recipienter.

Bestemmelserne for lavbundsarealer og håndtering af regnvand har positiv indvirkning på recipienter, fordi de medvirker til genopretning af naturlige vådområder, begrænsning af næringsstofudledning samt hydraulisk overbelastning i forbindelse med skybrud og lignende.

### 2.2.3 Klima

Temaet klima omfatter energiforbrug, CO<sub>2</sub>-udledning og tilpasningsbehov. Udfordringen på klimaområdet er todelt, da den omfatter både forebyggelse og tilpasning.

I tabellen nedenfor er planforslagets indvirkning på klima angivet, opdelt på kommuneplanforslagets temaer.

Kommuneplantema		Bemærkninger
Byer og landsbyer		Positiv indvirkning pga. ændringer i bestemmelserne for håndtering af klimaudfordringer i bygge- og anlægsarbejder
Trafik		
Natur og landskab		Positiv indvirkning pga. ændringer i bestemmelserne for lavbundsarealer
Kulturhistorie		
Tekniske anlæg		
Erhverv og landbrug		
Klima og miljø		Positiv indvirkning pga. ændringer i bestemmelserne for klimatilpasning og grønne/rekreative arealer.
Fritidsformål		

Miljøvurderingen viser, at forslaget til Kommuneplan 2017 positivt medvirker til at tilpasse Horsens Kommune til de forventede klimaændringer, fordi klimatilpasning indgår i de generelle rammer og retningslinjer i forbindelse med bygge- anlægsarbejde, lavbundsarealer og anvendelse af grønne/rekreative arealer.

Forslaget til Kommuneplan 2017 vurderes ikke at have indvirkning på forebyggelse af klimaforandringer.

### 2.2.4 Landskab og kulturmiljø

I tabellen nedenfor er planforslagets indvirkning på landskab og kulturmiljø angivet, opdelt på kommuneplanforslagets temaer.

Kommuneplantema		Bemærkninger
Byer og landsbyer		Positiv indvirkning pga. ændringer i bestemmelserne for højhuse/etagebyggeri.
Trafik		Potentiel negativ indvirkning fra anlæg af ny ringvej.
Natur og landskab		Positiv indvirkning pga. ændringer i bestemmelser for geologiske værdier.
Kulturhistorie		Positiv indvirkning pga. ændringer i bestemmelser for kulturhistoriske miljøer.
Tekniske anlæg		Positiv indvirkning pga. ændringer i bestemmelser for pumpestationer/reuseanlæg og master/antenneanlæg.
Erhverv og landbrug		Positiv indvirkning pga. ændringer i bestemmelser for landbrugsbygninger
Klima og miljø		
Fritidsformål		

Miljøvurderingen viser, at forslaget til Kommuneplan 2017 positivt medvirker til at beskytte landskabs- og kulturværdierne i Horsens Kommune.

Med de ændrede bestemmelserne for kulturhistoriske arealer og fortidsminder er der større fokus på de værdier, der skal bevares, og samtidig sikrer de ændrede

bestemmelser for højhuse/etagebyggeri, tekniske anlæg og landbrugsbygninger fastlagt, at hensynet til kultur- og landskabsværdier indgår ved placering og udformning af nye anlæg.

Anlæggelse af nye omfartsveje kan berøre områder med landskabs- og kulturværdier. Indvirkningen kan dog ikke vurderes på grundlag af arealreservationen, da det afhænger af række forhold, herunder den endelige fastlæggelse af linjeføring og vejenes konkrete udformning og bearbejdning af terræn.

### 2.2.5 Befolkning, sundhed og samfund

I tabellen nedenfor er planforslagets indvirkning på befolkning, sundhed og samfund angivet opdelt på kommuneplanforslagets temaer.

Af betydning for befolkning, sundhed og samfund indgår flere forskellige miljøforhold. I kommuneplansammenhæng drejer det sig især om drikkevand, støjbelastning, forurening og rekreation. Miljøkonflikter i kommuneplansammenhæng er i høj grad relateret til arealinteresser.

Kommuneplantema		Bemærkninger
Byer og landsbyer		Positiv indvirkning pga. ændringer i bestemmelserne for efterskoler, detailhandelsstruktur og miljøklasser for erhverv.
Trafik		Positiv indvirkning pga. ændringer i bestemmelserne for gående/cyklende/brugere af kollektiv trafik, renovering af Niels Gyldingsgade og ny ringvej ved Serridslev.
Natur og landskab		Positiv indvirkning pga. ændringer i bestemmelser for lavbundsarealer og skovrejsning/naturområder.
Kulturhistorie		
Tekniske anlæg		Positiv indvirkning pga. ændringer i bestemmelser for pumpestationer/renseanlæg og master/antenneanlæg.
Erhverv og landbrug		Positiv indvirkning pga. ændringer i bestemmelser for særligt værdifulde landbrugsområder og produktionserhverv.
Klima og miljø		Positiv indvirkning pga. ændringer i bestemmelser for klimatilpasning, virksomheder med særlige beliggenhedskrav og støjbelastede arealer.
Fritidsformål		Positiv indvirkning pga. ændringer i bestemmelser for stilleområder og badesteder

Miljøvurderingen viser, at forslaget til Kommuneplan 2017 kan have positiv indvirkning på erhvervslivet: Bestemmelser for detailhandel bidrager udvikling og styrkelse af detailhandel i kommunen. Bestemmelserne for særligt værdifulde landbrugsområder skal friholde områderne for aktiviteter, der kan hindre udviklingen af landbrugserhvervet i området, og bestemmelserne for produktionserhverv, virksomheder med særlige beliggenhedskrav og miljøklasser medvirker til at forebygge miljøkonflikter.

De ændrede bestemmelser for landbrug erhverv har samtidig positiv indvirkning på sundhed, fordi de forebygger miljøkonflikter i form af støj og gener. Tilsvarende gælder for bestemmelserne for tekniske anlæg og støjbelastede arealer.

Med planforslagets bestemmelser for stilleområder, badesteder og naturområder, forbedres de rekreative muligheder i kommunen.

Endelig kan planforslaget få positiv indvirkning på befolkningens levevilkår på grund af bestemmelserne for efterskoler, trafikforhold og detailhandel.

## 2.3 Afværgeforanstaltninger

Retningslinjerne og de generelle rammebestemmelser indeholder i sig selv afværgeforanstaltninger, der skal sikre at miljøet ikke påvirkes negativt, og miljøvurderingen har kun på enkelte områder påvist en potentiel negativ indvirkning.

Det fremgår af miljøvurderingen, at forslaget til Kommuneplan 2017 kun på enkelte områder har påvist potentielle negative indvirkninger, og samtidig indeholder retningslinjerne og de generelle rammebestemmelser i sig selv afværgeforanstaltninger, der skal sikre at miljøet ikke påvirkes negativt.

Miljøvurderingen indeholder derfor kun forslag til afværgeforanstaltninger for to emner:

- > Ved detailprojektering af omfartsvej ved Serridslev og omlægning/renovering af Niels Gyldings Gade bør hensynet til landskabs-, kultur- og naturværdier inddrages.
- > I nogle af de fastlagte konsekvenszoner omkring områder til virksomheder med særlige beliggenhedskrav findes eksisterende forureningsfølsomme anvendelser. For at sikre en hensigtsmæssig lokalisering af nye virksomheder, bør det derfor forud for beslutning om etablering af nye virksomheder undersøges, om der findes eksisterende forureningsfølsomme anvendelser i konsekvenszonen, som kan medføre skærpede krav til støj, driftstider eller luftforurening.

## 2.4 Overvågning

Horsens Kommune udfører løbende overvågning af en lang række af de miljøforhold, der kan blive berørt af forslaget til Kommuneplan 2017, herunder:

- > Planlægning
  - > Horsens Kommunes statistikker
  - > Revision af kommuneplanen hvert 4. år.
  - > Lokalplanlægning og strategisk miljøvurdering
- > Tilsyn og kontrol
  - > Tilsyn med naturområderne og virksomheder/landbrug.
  - > Trafiktællinger
  - > Indberetninger af indvundne vandmængder og vandkvalitet
  - > Badevandskvalitet

- > Sagsbehandling
  - > Forudgående tilladelser til projekter, der kan berøre beskyttet natur
  - > Miljøsagsbehandling i forbindelse med nyanlæg eller udvidelser/ændringer af virksomheder og landbrug
  - > Byggetilladelser
  - > Arkæologiske forundersøgelser/udgravninger i forbindelse med bygge- og anlægsprojekter.

Der foreslås ikke yderligere overvågning.



## 3 Metode

Miljøvurderingen tager afsæt i Lov om miljøvurdering af planer og programmer (Miljøvurderingsloven LBK nr. 1533 af 10/12/2015), som fastsætter kravene til miljøvurderingens proces og indhold. Rapportens indhold er baseret på lovens anvisninger, og opfylder de krav om miljøvurdering, som stilles til gennemførelse af kommuneplanen.

Det skal bemærkes, at bekendtgørelse nr. 1533 den 16. maj 2017 er erstattet af lov nr. 425 af 18/05/2016 om miljøvurdering af planer og programmer og af konkrete projekter, men da Kommuneplan 2017 var under udarbejdelse før denne lovs ikrafttræden, foretages miljøvurderingen efter de hidtil gældende regler.

Beskrivelsen i de følgende afsnit for miljøvurderingens grundlag og fremgangsmåde er grundlaget for at forstå rapportens indhold, struktur, detaljeringsniveau mv.

### 3.1 Grundlag for vurderingen

Miljøvurderingen af kommuneplanen skal belyse de miljømæssige konsekvenser af planens gennemførelse, og derigennem udgøre en del af beslutningsgrundlaget for vedtagelsen af planforslaget. Udarbejdelsen af selve planen og miljøvurderingen er foregået sideløbende. Således har det været muligt at indtænke potentielle miljøkonsekvenser i planlægningen allerede i udarbejdelles- og beslutningsfasen af planforslaget.

Ifølge miljøvurderingsloven skal miljørapporten kun indeholde de oplysninger, som med rimelighed kan forlanges med hensyn til den aktuelle og gængse vurderingsmetoder og til planens detaljeringsgrad og placering i planhierarkiet. I sagens natur vil konsekvensvurderingen derfor være afgrænset til vurderinger på et overordnet niveau, hvor den nærmere vurdering af de konkrete konsekvenser vil afhænge af den efterfølgende, mere detaljerede planlægning.

Miljøvurderingen bygger på dels en:

- > planmæssig scoping, der vurderer kommuneplanens ændringer i forhold til det gældende plangrundlag, og dels en
- > miljømæssig scoping, som er den indledende kvalitative vurdering og afgrænsning af, hvilke miljømæssige konsekvenser planen kan forventes at få.

### 3.2 Planmæssig scoping

Udgangspunktet for den planmæssige scoping er en gennemgang af planens væsentligste ændringer i forhold til det gældende plangrundlag.

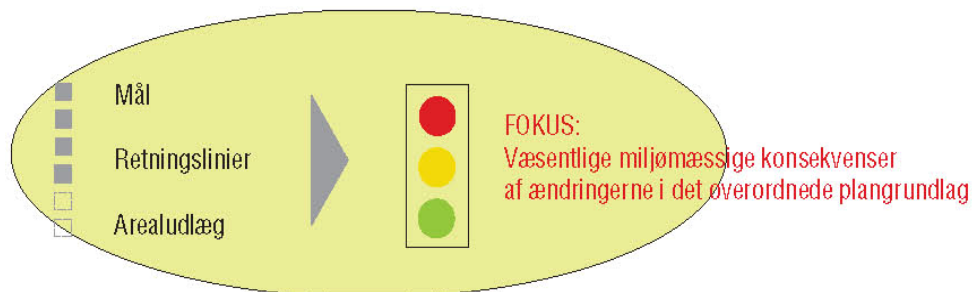
Den planmæssige scoping omfatter således de væsentlige ændringer i forhold til gældende Kommuneplan 2013 og de tillæg, der er lavet hertil.

De planmæssige ændringer i scoping omfatter både nye/ændrede retningslinjer og hertil hørende arealudpegninger samt ændringer i de generelle rammebestemmelser.

Der er ikke udlagt nye rammeområder. De justeringer og tilpasninger af eksisterende rammeområder som gennemføres vurderes ikke at ændre det administrative grundlag og praksis for den detaljerede planlægning væsentligt og indgår derfor ikke i miljøvurderingen.

### 3.3 Miljømæssig scoping

På baggrund af den planmæssige scoping er der foretaget en miljømæssig scoping af de nye/ændrede retningslinjer og generelle rammebestemmelser.



Figur 3.1: Den miljømæssige scoping

Den miljømæssige scoping er foretaget med udgangspunkt i miljøvurderingslovens brede miljøbegreb. Grundlaget for vurderingen har været et scopingskema, der omfatter de miljøfaktorer, en miljøvurdering jf. lovgivningens krav skal indeholde, dvs. den biologiske mangfoldighed, befolkningen, menneskers sundhed, fauna, flora, jordbund, vand, luft, klimatiske faktorer, materielle goder, landskab, kulturarv, herunder kirker og deres omgivelser samt arkitektonisk og arkæologisk arv.

Scopingskemaets miljøtemaer er specificeret indholdsmæssigt i skemaet nedenfor.

Miljøtema	Indhold
Klima	Energiforbrug CO <sub>2</sub> udledning Tilpasningsbehov
Ressourcer	Arealforbrug Produkter, materialer, råstoffer Affald
Vand	Grundvand og drikkevandsinteresser Søer, vandløb og kystvande Spildevand
Jordbund	Jordforurening Risiko for forurening Geologiske særpræg
Luft	Emissioner Lugt Diffuse kilder
Støj og vibrationer	Støj fra omgivelser Støj på omgivelser Vibrationer / komfort
Natur	Natura2000-områder Truede arter (Bilag 4-arter) Biologisk mangfoldighed Flora og fauna Beskyttede naturtyper Spredningskorridorer Lavbundsarealer
Landskab	Landskabspåvirkning og landskabelig værdi Særlige beskyttelsesområder (kystnærhedszone, bygge- og beskyttelseslinjer, fredninger osv.) Visuel påvirkning i øvrigt
Kulturarv	Fortidsminder Kirker og deres omgivelser Bygningskulturarv Kulturmiljøer Beskyttede diger Arkæologisk arv
Befolkning og samfund	Erhvervsliv, herunder detailhandel Materielle goder Sundhed Lys- og skyggegener Risiko for uheld med farlige stoffer Rekreative muligheder Sociale forhold Svage grupper/handicappede (tilgængelighed) Trafikale forhold (tilgængelighed, belastning & fremkommelighed) Kollektiv transport Socioøkonomiske effekter

Figur 3.2: Scopingskema med miljøparametre

Det er for nogle miljøfaktorer generelt en begrænsning, at miljøindvirkningen ikke kan vurderes på det overordnede niveau som planen har, fordi indvirkningen alene afhænger af det konkrete indhold i den efterfølgende detaljerede planlægning. Dette gælder bl.a. for luft, jordforurening, trafikikkerhed og svage grupper. Den miljømæssige scoping har derfor ikke påvist indvirkning på disse forhold.

Et overblik over resultatet af scopingens fremgår af bilag 1 og 2.

Det er endvidere en begrænsning, at kumulative effekter af forslaget til Kommuneplan 2017 afhænger af den efterfølgende detaljerede planlægning og derfor ikke kan vurderes på dette overordnede niveau.

### 3.4 Høring af berørte myndigheder

Med henblik på den endelige fastlæggelse af miljørapportens indhold og detaljeringniveau har resultatet af scopingens været sendt til høring hos en række myndigheder og organisationer frem til 24. maj 2017.

Der er ikke indkommet bemærkninger til scopingens.

### 3.5 Miljøvurderingen

Miljøvurderingen indledes med en beskrivelse af miljøstatus og 0-alternativ. Miljøstatus udgør referencerammen for de potentielle konsekvenser ved gennemførelse af planen, og 0-alternativet beskriver den sandsynlige udvikling, hvis planforslaget ikke gennemføres.

Med udgangspunkt i skemaet med de opstillede miljøparametre er nye/ændrede retningslinjer og generelle rammebestemmelser vurderet. Vurderingen omfatter:

- > hvorvidt der kan være tale om væsentlig påvirkning (væsentlighedsgrad)
- > kort beskrivelse af mulige konsekvenser
- > afværgeforanstaltninger
- > forholdet til planens retningslinjer

Planens miljøkonsekvenser er samlet beskrevet for hvert af planforslagets hovedemner:

- > Byer og landsbyer
- > Trafik
- > Natur og landskab
- > Kulturhistorie
- > Tekniske anlæg
- > Erhverv og landbrug
- > Klima og miljø

> Fritidsformål

For hvert emne indeholder miljøvurderingen:

- > Konkrete planændringer med kort beskrivelse af, hvori ændringerne består
- > Relevante miljømål og statslige interesser i kommuneplanlægningen.
- > Miljøvurdering opdelt på skemaets 10 miljøtemaer med angivelse af planændringernes indvirkning på de enkelte miljøparametre.
- > Afhjælpende foranstaltninger for de enkelte miljøtemaer og forslag til overvågning

I det ikke-tekniske resume (kapitel 2 ovenfor) er planens indvirkning på miljøet for scopingskemaets 10 miljøtemaer opsummeret med angivelse af forslag til afhjælpende foranstaltninger og overvågning.

## 4 Miljøstatus og eksisterende miljøproblemer

Dette kapitel giver en beskrivelse af den nuværende miljøstatus for Horsens Kommune for relevante emner ift. planforslaget. Denne miljøstatus udgør en referenceramme for at forstå de potentielle konsekvenser ved gennemførelse af Kommuneplan 2017.

Kapitlet indeholder også en beskrivelse af den sandsynlige udvikling af miljøstatus uden implementering af kommuneplan 2017, dvs. 0-alternativet. Beskrivelsen og vurderingen af 0-alternativet tager udgangspunkt i kommuneplan 2013 samt tematillæg til kommuneplanen fra 2015 for byvækst og fritidsformål, øvrige kommuneplantillæg, samt miljøvurderingerne af disse planer.

### 4.1 Biologisk mangfoldighed, fauna og flora

Gennem en lang årrække er naturen i Danmark, såvel i udstrækning, variation og diversitet, blevet fattigere. Det vurderes, at omkring en femtedel af alle ca. 32.000 forskellige danske arter er truet. Årsagen hertil er navnlig tab af levesteder, som især kan føres tilbage til ændringer i landbrugsdriften og skovdriften, ligesom mange naturområder er truet af nye linjeanlæg, byudvikling mm. For at sikre at naturens mangfoldighed, variation, robusthed og skønhed bevares og udvikles på en måde, der både er til gavn for naturen, velfærd og trivsel, skal de eksisterende naturværdier sikres og forbedres, og der skal skabes mere natur og etableres mere skov - også bynært (Landsplanredegørelse 2013).

I de seneste år er det således i nogle sammenhænge lykkedes at få udviklingen vendt – både gennem en beskyttende indsats og gennem en naturudviklende indsats for at genskabe naturområder. Det betyder, at naturtyper som vandhuller, levende hegn, krat og småskov på ny vinder frem. De mere sårbare dele af naturen er dog fortsat truet, især de lysåbne, næringsfattige lokaliteter er truet af tilgroning og forøget tilførsel af næringsstoffer.

Tilbagegangen for den danske natur dækker over både en arealmæssig tilbagegang samt en forringelse af den biologiske tilstand. Forbedring af den biologiske mangfoldighed omfatter variationen inden for og mellem arterne samt af økosystemer.

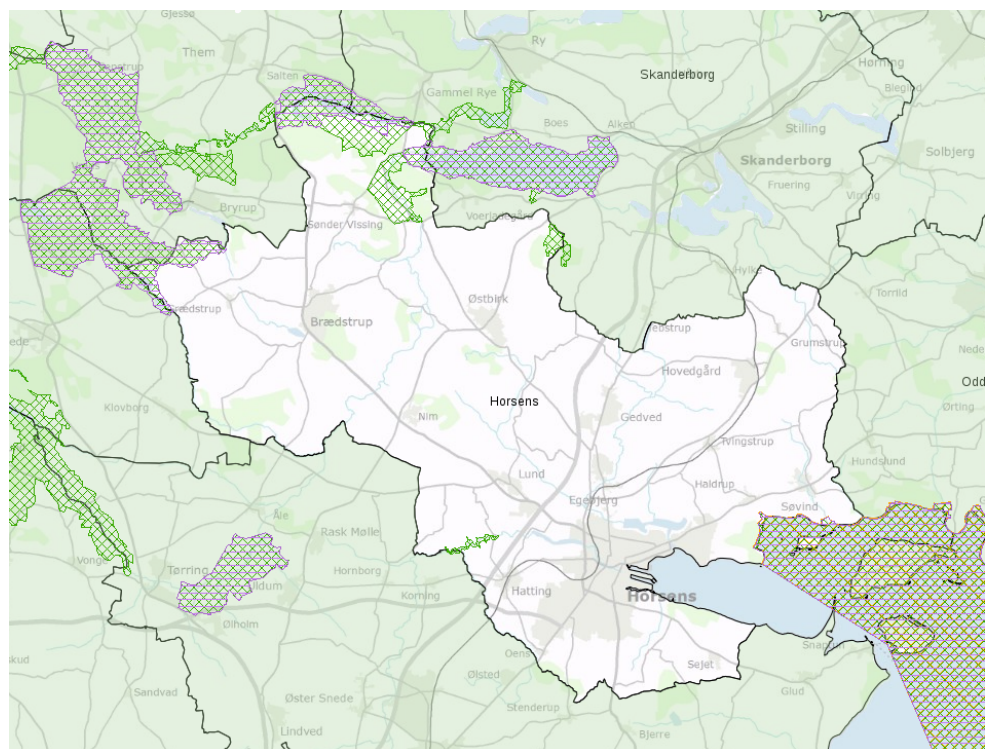
Horsens Kommune, der er på i alt 520 km<sup>2</sup> rummer meget natur og mange grønne arealer, herunder biotoper omfattet af naturbeskyttelsesloven:

- > 510 ha beskyttede søer
- > 414 km vandløb
- > 4045 ha naturbiotoper (eng, mose, overdrev mv.), fordelt på 3835 lokaliteter

I Horsens Kommune findes 5 udpegede områder, som i en international, europæisk eller dansk sammenhæng er vigtige af hensyn til biodiversiteten. Det dre-

jer sig om Natura 2000-områderne, der er betegnelsen for et netværk af beskyttede naturområder i EU. Områderne skal bevare og beskytte naturtyper og naturarter, som er sjældne, truede eller karakteristiske for EU-landene. De 5 områder ses på figur 4.1 og udgøres af:

- > Horsens Fjord, havet øst for Endelave
- > Salten Å, Salten Langsø, Mossø og søer syd for Salten Langsø og dele af Gudenå
- > Yding Skov og Ejer Skov
- > Bygholm Ådal
- > Sepstrup Sande, Vrads Sande, Velling Skov og Palsgård Skov



Figur 4.1: Natura 2000-områder (webkort.horsens.dk)

#### 4.1.1 0-alternativ

I Horsens Kommune er naturen i stort omfang påvirket af menneskers aktivitet, hvilket har forringet levevilkårene for flora og fauna. Som det også ses på landsplan er det kun en mindre del af kommunens natur, der er upåvirket af menneskers aktivitet.

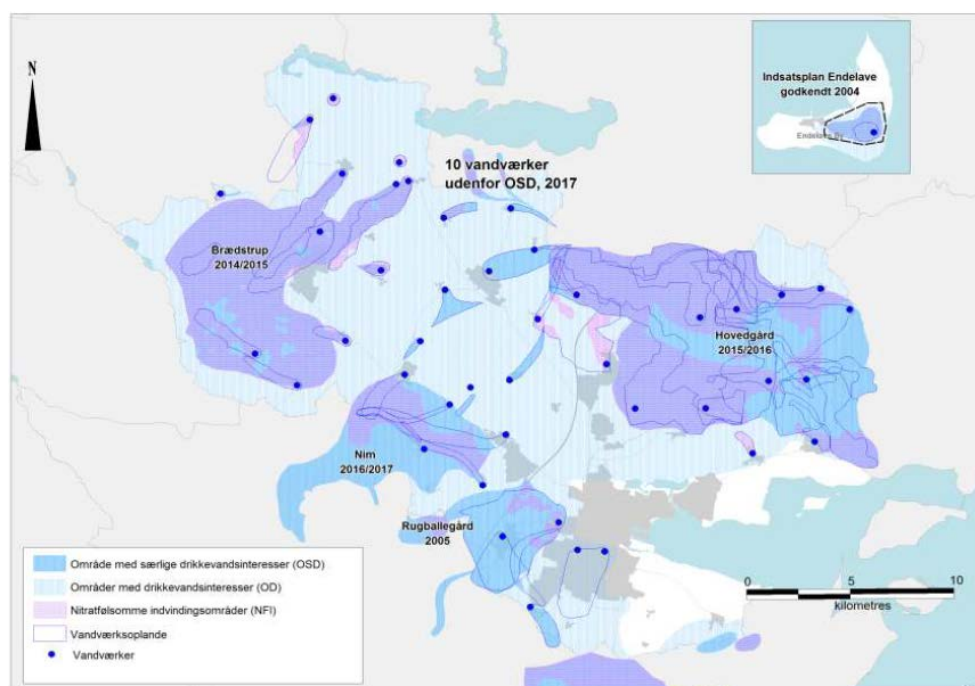
En videreførelse af de hidtidige kommuneplanrammer vil betyde, at der ikke ændres i beskyttelsen af naturområder samt sammenhængen mellem områderne.

Horsens Kommune oplever en stor befolkningstilvækst og denne forventes af fortsætte fremover, og dette øger behovet for at fortætte eksisterende byområder og inddrage nye arealer til byformål. Kommunen vedtog derfor i 2015 et tematillæg til kommuneplan 2013 for byvækst og fritidsformål, der udlagde 203

ha til boligformål og 7 ha til sommerhuse. Det fremgår af miljøvurderingen af dette tillæg, at områderne vil kunne udnyttes til byudvikling uden på væsentlig måde at påvirke beskyttet natur negativt.

## 4.2 Grundvand

Statens kortlægning af grundvandsressourcerne kommer til udtryk ved en zoning af OSD og indvindingsoplande, hvor der udpeges nitratfølsomme indvindingsområder og indsatsområder. Grundvandskortlægningen danner baggrunden for kommunernes efterfølgende arbejde med indsatsplaner for beskyttelse af grundvandsressourcerne. Statens kortlægning blev afsluttet i 2015 og Horsens Kommune er i gang med at udarbejde indsatsplaner for grundvandsbeskyttelse.



Figur 4.2: OSD-områder, nitratfølsomme indvindingsområder og vandværker (Administrationspraksis vedr. indsatsplanlægning)

Det samlede areal for områder med særlige drikkevandsinteresser (OSD) i Horsens Kommune er på 193 km<sup>2</sup> svarende til 37% af kommunens areal. Grundvandsressourcen inden for OSD vurderes at være tilstrækkelig til at opfylde behovet for drikkevand - også i fremtiden.

Horsens Kommune udarbejdede i 2015 en grundvandsreddegørelse for hele kommunen. Denne reddegørelse er indarbejdet i forslaget til Kommuneplan 2017.

### 4.2.1 0-alternativ

Horsens Kommune oplever en stor befolkningstilvækst og denne forventes af fortsætte i mange år fremover. Dette øger både behovet for rent drikkevand og nye boliger.



Byudvikling, dvs. anvendelse af områder til bymæssige aktiviteter, skal foregå således, at grundvandet ikke forurenes. Rammerne for byudvikling fastlægges i kommuneplanen, og det skal fremgå af kommuneplanen, hvordan det sikres, at grundvandet ikke tager skade. I Horsens Kommune ligger flere byer i OSD-områder, så der er sammenfald mellem beskyttelses- og benyttelsesinteresser.

Kommunen vedtog i 2015 et tematillæg til kommuneplanen for byvækst og fritidsformål, der udlægger 203 ha til boligformål og 7 ha til sommerhuse. Arealudlæggene blev udpeget på baggrund af en afvejning af mange faktorer, herunder bymønstre og de forskellige typer af arealbindinger som f.eks. natur, landskab og kysthensyn. Hensynet til grundvandsinteresser og -beskyttelse indgik som en af faktorerne, og enkelte arealudlæg er placeret i OSD-områder. Som en del af tematillægget blev der derfor udarbejdet en grundvandsredegørelse, hvor det af den sammenfattende vurdering fremgår: *"Den årlige grundvandsdannelse er indenfor OSD opgjort til 24,4 mio. m<sup>3</sup>/år. I dag indvindes der i alt ca. 5,8 mio. m<sup>3</sup>/år indenfor kommunens OSD områder svarende til en udnyttelsesgrad på omkring 24%. Forventningen er, at det fremtidige vandbehov vil stige med ca. 11% i 2024 og med ca. 33% i 2050. Det vurderes, at den tilgængelige grundvandsressource fortsat er tilstrækkelig til at dække det fremtidige vandbehov i kommunen. Det vurderes, at forekomsten af nitrat, fund af sprøjtemidler og andre forurenende stoffer ikke er så udbredt, at det vil nedsætte grundvandsressourcen betydeligt i fremtiden".*

Grundvandsbeskyttelsen vurderes at være flersidig, og byudvikling udgør ikke entydigt en risiko for drikkevandsforsyningen.

Den igangværende indsatsplanlægning i Horsens Kommune, restriktioner for arealanvendelse i byudviklingsområder og de (forventede) statslige krav om supplerende redegørelse ved planlægning i OSD/NFI områder forventes at få positiv effekt på grundvandsbeskyttelsen.

I en overordnet betragtning vurderes udviklingen af 0-alternativet at være meget afhængig af implementeringen af indsatsplanerne. Gennemføres tiltagene, forventes en positiv udvikling for 0-alternativet.

### 4.3 Klima

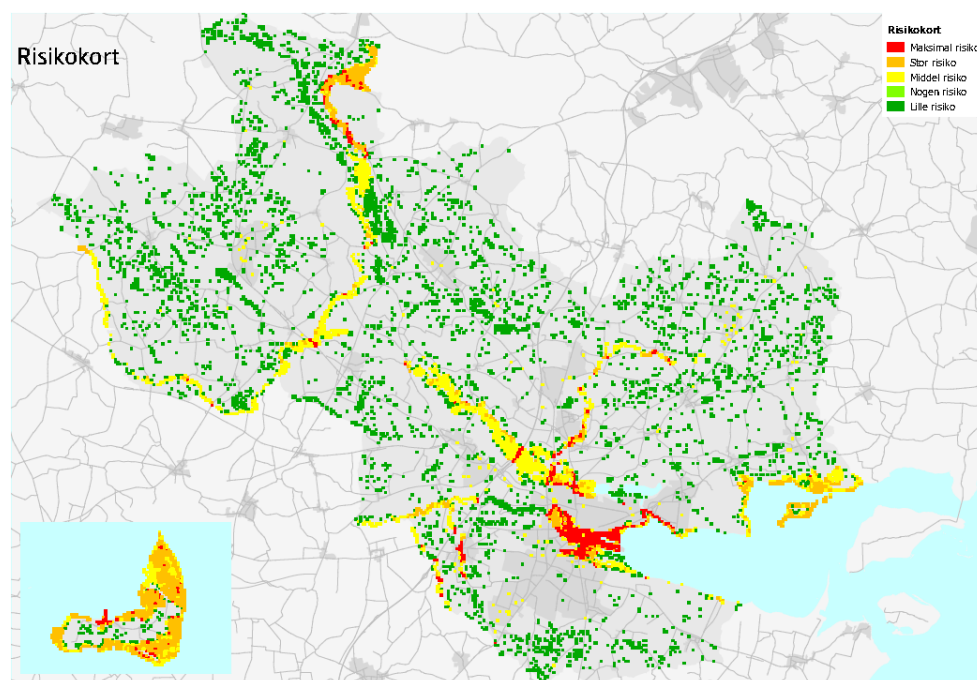
Klimaet ændrer sig og i Danmark forventes det i korte træk til at betyde mere nedbør i vinterhalvåret, mens sommerhalvåret vil blive tørrere, men med flere kraftige og intense regnskyl og skybrud. Samtidig vil vandstanden i havene stige gradvist, og mere ekstreme vejrforhold vil betyde flere stormflod- og skybrudshændelser. Klimaændringer er en udfordring for både den eksisterende arealanvendelse og for kommende dispositioner af arealer.

Udfordringen på klimaområdet er todelt, da den omfatter både forebyggelse og tilpasning.

Forebyggelsen handler primært om at reducere udledningen af drivhusgasser, især ved at begrænse forbruget af fossile brændsler. Det kan ske ved at begrænse energiforbruget og ved at erstatte fossile brændsler med klimaneutrale energiformer. Udfordringen i Horsens Kommune er, at befolkningstilvæksten skaber mere transport og større energiforbrug og samtidig er andelen af vedvarende energi lav i dag.

Mobilitetsundersøgelser viser, at vejtrafikken stiger i Horsens Kommune, mens cykeltrafikken falder og togtrafikken, målt som af- og påstigninger i Horsens, viser en meget lille stigning.

Horsens Kommune har udarbejdet en risikokortlægning, der viser, at flere områder i kommunen - herunder Horsens Midtby - er truet af havstigning og oversvømmelser ved ekstremt vejr. I de senere år har der været flere ekstreme vejrhændelser, hvor flere steder i kommunen blev oversvømmet. Kortlægningen er vist på figur 4.3



Figur 4.3: Risikokort (Klimatilpasningsplan)

#### 4.3.1 0-alternativ

Det forventes, at vandstanden i Horsens Fjord stiger med 1 meter frem mod år 2110. Det betyder, at de mest kystnære og lavtliggende områder bliver udfordret af denne permanent forhøjede havvandstand. For byområderne kan det betyde, at de mest lavtliggende områder må friholdes for byggeri eller sikres mod oversvømmelser med både diger, pumper og sluser. For lavtliggende landbrugsområder kan det betyde, at grundvandet i områderne stiger og gør dyrkning mere vanskelig. I værste fald kan områderne blive oversvømmet med saltvand og blive udyrkbare. For naturområder kan den forhøjede havvandstand betyde en varig ændring af områdernes karakter. Det samme gælder de kystnære søer, hvor vandstanden vil blive permanent hævet.

Horsens Kommune har udarbejdet en klimatilpasningsplan som et tillæg til Kommuneplan 2013, der viser, at de primære udfordringer i Horsens Kommune er oversvømmelser i forbindelse med stormflod samt oversvømmelse fra vandløb ved ekstrem regn. Arealer langs Horsens Fjord, havnen og i midtbyen langs Bygholm Å og Dagnæs Bæk er især truet ved stormflod. Derudover kan øvrige arealer langs vandløbene være truet. Klimatilpasningsplanen er indarbejdet i forslag til Kommuneplan 2017.

Udviklingen i energiforbrug og CO<sub>2</sub>-udledning har været faldende i Horsens Kommune siden 2006, og Horsens Kommune har i 2013 vedtaget en strategisk energiplan. I planen er målene for kommunens CO<sub>2</sub>-udledning og vedvarende energi fastlagt:

- > Horsens Kommune skal reducere CO<sub>2</sub>-udledningen med 20% i 2020
- > Andelen af vedvarende energi i el- og varmforsyningen skal udføre 100% i 2035
- > I 2050 skal fossile brændsler være udfaset i hele energiforsyningen (inkl. transportsektoren)

Udviklingen i energiforbrug viser, at andelen af vedvarende energi er stigende, omend stadig lav, og det udfordrer de politiske mål.

#### 4.4 Landskab og kulturmiljø

De værdifulde landskaber rummer en historie og en kvalitet, som bør sikres på en måde, så beboere og turister har mulighed for at opleve dem. Det er en særlig forpligtelse at friholde de værdifulde landskaber, som kommunerne udpeger i kommuneplanlægningen, for udvikling, som ikke understøtter landskabskvaliteterne. Der bør kun i særlige tilfælde, dvs., hvor der ikke er andre muligheder, og hvor det er samfundsmæssigt nødvendigt, placeres byggeri og anlæg i disse landskaber, og det er kun på betingelse af, at der indgår særlige landskabsforbedrende tiltag, som også kan omfatte muligheder for natur, friluftsliv og turisme.

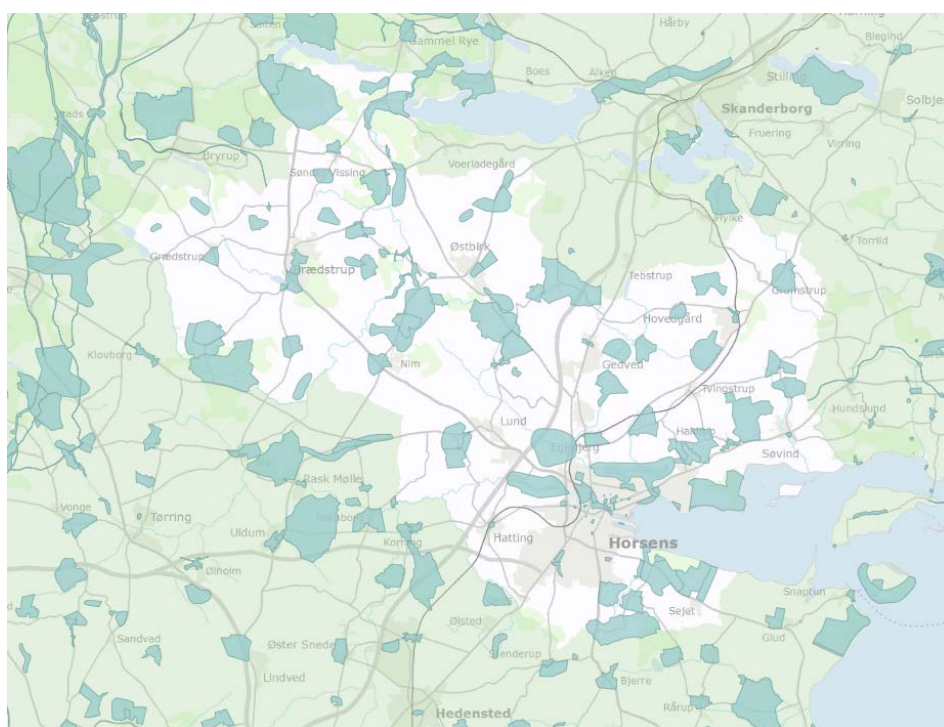
Det danske land har et begrænset omfang, og med relativt små terrænforskelle kan selv mindre forandringer af det danske landskab få betydning for mange mennesker samt flora og fauna.

De kystnære områder rummer potentiale for friluftsliv og turisme. Særligt de åbne kyststrækninger udgør landskabelige helheder, og det er en national interesse at bevare de åbne kyststrækninger og sikre almen adgang til kysten for beboere og turister.

Landskabet i Horsens Kommune består geologisk set af istidernes aflejringer, skabt og formet under flere gletsjerfremstød, som resulterede i et frugtbart bakket landskab, gennemskåret af dale og en fjord. Siden istiden er dette landskab blevet påvirket af indvandret flora og fauna og især af menneskelig aktivitet, og det fremstår i dag som et komplekst og detaljerigt kulturlandskab.

De landskabelige bevaringsværdier knytter sig til de karakteristiske og oplevelsesrige landskaber af høj kvalitet, og planlægningen er rettet mod bevaring af de værdifulde landskaber og landskabselementer, som f.eks. åse, dale, bakker og kystområder. Hertil kommer de uforstyrrede landskaber – uberørt af byudvikling og tekniske anlæg. Dele af landskabet er beskyttet af fredninger og naturbeskyttelseslovens bygge- og beskyttelseslinjer. Kystlandskabet er endvidere beskyttet af planlovens regler for den 3 km brede kystnærhedszone.

Horsens Kommune rummer en række værdifulde kulturmiljøer og kulturspor, herunder kirker, herre-, hoved- og proprietærgårde samt landsbyer og mindre bymiljøer. I gamle købstad Horsens findes en række kulturmiljøer, der tilsammen, fortæller om Horsens bys historie.



Figur 4.4: Værdifuldt kulturmiljø (Webkort.Horsens.dk)

#### 4.4.1 0-alternativ

Befolkningen i Horsens Kommune vokser, og denne vækst sammen med udbygning af infrastrukturen og erhverv, der har landskabet som arbejdsplads medvirker til at ændre landskabet over tid.

Horsens Kommune er i gang med at udarbejde en landskabsanalyse, der skal være grundlag for en helhedsorienteret strategi for det åbne land og interesseafvejningen mellem bl.a. landskab, kulturarv og øvrige interesser. Landskabsanalysen forventes afsluttet i løbet af 2017 – 2018 og vil kunne danne grundlag for den efterfølgende planlægning.

## 4.5 Befolkning, sundhed og samfund

Befolkningen i Horsens Kommune vokser. Siden 2008 har kommunen haft en befolkningstilvækst på 9% svarende til over 7.600 borgere, og prognosen viser, at denne stigning vil fortsætte med cirka samme.

Af betydning for menneskers sundhed indgår flere forskellige miljøforhold. I kommuneplansammenhæng drejer det sig især om drikkevand, støjbelastning, forurening og rekreation. Miljøkonflikter i kommuneplansammenhæng er i høj grad relateret til arealinteresser og miljøkonflikter opstår, når områder med miljøfølsom anvendelse eller vigtige ressourcer, f.eks. i form af drikkevand eller naturværdier kommer under pres på grund af behovet for udbygning af byområder eller en anden form for udnyttelse af arealressourcer.

Adgang til rekreation, motion, fritidsfaciliteter og grønne områder i og omkring byerne er et vigtigt aspekt for sundhed som påvirkes af kommuneplanlægningen. Horsens Kommune rummer landskaber, samt fritidsområder og naturområder i og omkring byerne, som giver gode muligheder for motion og rekreation.

En væsentlig sundhedsparameter vurderes at være støj fra trafik, fritidsaktiviteter og erhverv, som kan give alvorlige gener og negative helbredseffekter. Påvirkningen er relateret til hhv. støjemissionen (som afhænger af f.eks. trafikmængde, hastighed og sammensætning) og støjeksponeringen (som afhænger af hvad de støjbelastede områder anvendes til, f.eks. boliger, rekreative anlæg eller institutioner).

Flere borgere i Horsens Kommune giver større butiksbehov, og der er positiv udvikling i detailhandlen i Horsens Kommune, men samtidig er detailhandlen i kommunen i stærk konkurrence med Aarhus, Silkeborg og Vejle, og en detailhandelsanalyse udarbejdet i 2014 viser, at der er behov for større arealer til detailhandel for at sikre mulighed for fortsat udvikling og fornyelse af detailhandlen generelt og konkrete centerområder specifikt.

### 4.5.1 0-alternativ

Horsens vokser og de eksisterende bydele er efterhånden fuldt udbygget og med den seneste revision af de fremtidige byzonearealer er der flere bydele, hvor arealerne til boligudbygning er fuldt udnyttet. Horsens Kommune vedtog derfor i 2015 tillæg nr. 7 til Kommuneplan 2013, der fastsatte nye retningslinjer og rammer for byvækst på i alt ca. 200 ha. Tematillægget planlagde ligeledes for udlæg af nye grønne og rekreative arealer og fastlægger rammeområder for 37 eksisterende grønne, rekreative områder.

## 5 Miljøvurdering

Det er for nogle miljøfaktorer generelt en begrænsning, at miljøindvirkningen ikke kan vurderes på det overordnede niveau, som planforslaget har, fordi indvirkningen alene afhænger af det konkrete indhold i den efterfølgende detaljerede planlægning. Dette gælder bl.a. for luft- og jordforurening. Den miljømæssige scoping har derfor ikke påvist indvirkning på disse forhold.

Konsekvensvurderingen af planforslagets miljøpåvirkninger er emneinddelt således at den svarer til kommuneplanens inddeling:

- > Byer og landsbyer
- > Trafik
- > Natur og landskab
- > Kulturhistorie
- > Tekniske anlæg
- > Erhverv og landbrug
- > Klima og miljø
- > Fritidsformål

Vurderingen af de generelle rammebestemmelser indgår i afsnit 5.1 "Byer og landsbyer".

### 5.1 Byer og landsbyer

Miljøvurderingen for emnet "Byer og landsbyer" vedrører miljøpåvirkningen i forbindelse med nye/ændrede retningslinjer og arealudpegninger, samt ændring af generelle rammebestemmelser.

#### 5.1.1 Nye/ændrede retningslinjer

I dette afsnit beskrives kort retningslinjer, hvor der er nyt og ændret indhold. Retningslinjer, hvor ændringerne alene består af redaktionelle ændringer, indgår ikke i beskrivelsen.

##### Landdistrikter og landsbyer

- > Retningslinjer om indpasning af nye boliger i landsbyerne er ændret og forenklet.
- > Bymønsteret er ændret, så Sdr. Vissing og Tvingstrup har fået status som Landsbyer i stedet for Mellelbyer (lokalcenterbyer).
- > Elbæks landsbyafgrænsning er udvidet mod øst.
- > I Elbæk og Vestbirk er der fastlagt kommuneplanramme for efterskolerne for at sikre deres udvidelsesmuligheder inden for gældende landsbyafgrænsninger.

### Detailhandel

- > For Horsens Bymidte er bymidteafgrænsningen indskrænket, men den samlede arealramme til detailhandel fra Kommuneplan 2013 er fastholdt.
- > Der er udpeget nye bydelscentre ved Nørretorv og Nordhavnen i Horsens By.
- > I Horsens sydøst er afgrænsning af bydelscenter Strandkærvej ændret og der er udlagt et nyt område til særligt pladskrævende varegrupper ved bydelscentret.
- > I Horsens sydvest er der udlagt et nyt område til særligt pladskrævende varegrupper.
- > Bydelscentret ved Silkeborgvej ændrer anvendelse til område til særligt pladskrævende varegrupper.
- > For Lokalcenterbyer er arealrammerne for butikker ændret, herunder er Lokalcenterbyerne Sejet, Tvingstrup og Sdr. Vissing taget ud af detailhandelsstrukturen.
- > Arealrammer samt ændrede butiksstørrelser er tilpasset i henhold til ændret planlov.

### Byudvikling

Følgende retningslinjer fra Kommuneplan 2013 er ikke videreført i forslag til Kommuneplan 2017:

- > Retningslinjer for byudviklingsområder med uafklarede planforhold eller udlagt på særlige betingelser.

### 5.1.2 Generelle rammer

Der er foretaget en revision af hele kommuneplanens rammedel. Revisionen omfatter ændringer i følgende generelle rammer:

- > Klima
- > Miljøklasser
- > Erhverv i boligområder
- > Detailhandel
- > Bebyggelsestyper
- > Foreningsaktivitet
- > Opholds- og friarealer
- > Parkering
- > Høje huse/etagebyggeri
- > Grundvand
- > Jordbalance
- > Kystnærhedszone

Endvidere er de bebyggelsesregulerende bestemmelser præciseret i alle konkrete rammer med bebyggelsesprocent, bygningshøjde mm.

### 5.1.3 Statslige interesser i kommuneplanlægningen

#### Vækst og arealanvendelse i by- og landzone

Erhvervs- og Vækstministeriets "*Oversigt over statslige interesser i kommuneplanlægningen - 2017*" beskriver de rammer og krav, som kommuneplanen skal respektere.

- > Der må ikke inddrages mere areal til byvækst, end det er nødvendigt for at dække det forventede behov til nye boliger og erhvervsarealer i den kommende planperiode (12 år), og arealforbruget til disse formål skal begrænses. Behovet opgøres som udgangspunkt i fremskrivninger fra Danmarks Statistik eller anden dokumenteret metode, som kommunen vælger.
- > Byvækst skal ske i direkte tilknytning til eksisterende byområder og skal ske indefra og ud.
- > Byvækst skal ske i byzone, og muligheder for byomdannelse og fortætning af allerede udlagte arealer skal undersøges, inden der inddrages nye arealer til byvækst.
- > Byer, hvor der sker byvækst, skal udpeges i kommuneplanen (bymønster), og udpegningerne skal ske på baggrund af samlede overvejelser om udnyttelse af allerede foretagne investeringer i eksisterende infrastruktur og offentlig service, forudsætninger om nødvendig ny infrastruktur samt lokaliseringen af arbejdspladser, indkøbsmuligheder mv.
- > Kommuneplanens retningslinjer for nye byudviklingsområder skal ledsages af retningslinjer for beliggenhed af trafik anlæg, så der også er planlagt for den fremtidige betjening via det fremtidige lokale vejnet og dets forbindelser til det overordnede vejnet.
- > Mulighederne for byggeri ved landsbyer i landzone skal angives ved at afgrænse landsbyerne på kort og fastsætte bestemmelser for byggeri mv. i kommuneplanens rammer for lokalplanlægning.
- > Kommuneplanen skal indeholde retningslinjer for den kommunale detailhandelsstruktur, herunder afgrænsning af bymidter, bydelscentre, lokalcentre, områder til butikker med særligt pladskrævende varer og eventuelle aflastningsområder, samt fastsættelse af det maksimale bruttoetageareal til butikksformål og maksimale bruttoetagearealer for de enkelte butikker i de enkelte områder.
- > Arealer til butikksformål skal som hovedregel udlægges i bymidten, og bydelscentre og lokalcentre må ikke blive så store, at de reelt udgør en konkurrent til bymidten.
- > Der skal være et passende forhold mellem de enkelte centerområders størrelse og indbyggertallet (behovet) i det opland, de betjener.

Det vurderes, at de statslige interesser i forhold til vækst og arealanvendelse er opfyldt i forslag til Kommuneplan 2017.



## 5.1.4 Miljøvurdering

### Klima

De generelle rammer for klima indeholder en ny bestemmelse om håndtering af klimaudfordringer i alle bygge- og anlægsarbejder samt fremme af ændringer i det åbne land, der kan reducere overfladeafstrømning.

Bestemmelserne er i overensstemmelse med retningslinjerne for klimatilpasning, som er vurderet i afsnit 5.7. Den generelle ramme kan medvirke til fokus på klimatilpasning i byudvikling, men det vurderes ikke, at ændringen er væsentlig, men kan have en mindre positiv indvirkning på kommunen.

### Vand

De generelle rammer for grundvand indeholder en ny bestemmelse om sokkelgrundsmode, hvor kommunen ejer og vedligeholder arealer i en udstykning. Bestemmelsen har til hensigt at forhindre privates brug af pesticider i områder med drikkevandsinteresser og kan medvirke til at beskytte grundvandet i forbindelse med etablering af nye byområder.

### Landskab og kulturmiljø

For Elbæk er landsbyafgrænsningen ændret med en mindre udvidelse, der giver mulighed for ny bebyggelse inden for Gangsted Kirkes fjernomgivelser. Det vurderes, at ny bebyggelse ikke vil påvirke det åbne kig mod kirken, idet det levende hegn, der løber langs Elbæks østlige afgrænsning i forvejen skærmer for kigget.

Der er fastsat nye generelle rammebestemmelser for kystnærhedszonen. Bestemmelserne er i overensstemmelse med lovgivningen for beskyttelse af kystnærhedszonen, og ændringen vurderes ikke at være væsentlig.

I de generelle rammebestemmelser for højhuse/etagebyggeri er det et krav, at ved byggeri nær bevaringsværdig bebyggelse skal ny bebyggelse understøtte historie- og identitetsbærende træk. Bestemmelsen medvirker til at beskytte bevaringsværdige bebyggelser og kulturmiljøer, men indvirkningen afhænger af, hvordan den implementeres i lokalplanlægning og byggesagsbehandling og kan ikke vurderes nærmere.

### Befolkning, sundhed og samfund

I Elbæk og Vestbirk er der fastlagt kommuneplanramme for efterskolerne for at sikre deres udvidelsesmuligheder. Efterskolerne understøtter livet i landsbyerne men udgør samtidig en stor andel af landsbyernes arealmæssigt. Med fastlæggelse af rammer for efterskolernes udvidelse tilgodeses skolernes behov, samtidig med at en samlet plan for landsbyerne skal sikre, at udvidelsen af skolerne ikke påvirker landsbyernes struktur og trafikforhold negativt.

Retningslinjer og generelle rammer for detailhandelsstrukturen er gennemgribende ændret i forhold til Kommuneplan 2013, så den hænger sammen med bymønstret. Strukturen er fastlagt dels for at styrke Horsens som regionalt center

og dels for at sikre gode indkøbsmuligheder i Lokalcenterbyerne med begrænsninger, der skal sikre, at der ikke opstår konkurrence mellem Lokalcentrene. Ændringerne bidrager til at bevare og udvikle detailhandlen i Horsens Kommune til gavn for befolkning og erhvervsliv.

De generelle rammer indeholder nye bestemmelser om opholds- og friarealer. Bestemmelserne har til formål at sikre kvalitet og størrelse af arealerne, og vil blive anvendt i forbindelse med tilladelse til nyt eller ændret byggeri. For højhuse/etagebyggeri er der fastsat generelle rammer for dagslys, udsyn/indblik, vind/mikroklima og støj på udendørs opholdsarealer. Bestemmelserne medvirker til at sikre, at der skabes gode bymiljøer i Horsens Kommune. Bestemmelserne vil blive anvendt i forbindelse med tilladelse til nyt eller ændret byggeri. Indvirkningen afhænger af, hvordan bestemmelserne implementeres i lokalplanlægning og byggesagsbehandling og kan ikke vurderes nærmere på dette niveau.

De generelle rammer indeholder nye bestemmelser om miljøklasser for erhverv, der vil blive anvendt for erhverv i alle rammebestemmelser. Miljøklasserne har til formål at sikre den nødvendige afstand mellem virksomheder og miljøfølsomme anvendelser for at forebygge miljøkonflikter i form af støj og luftforurening. Bestemmelserne medvirker dels til at forebygge gener ved nærtliggende boliger og lignende og dels til at undgå skærpede miljøkrav til virksomheder som følge af uhensigtsmæssig placering.

### Opsummering

Den samlede vurdering af ændrede retningslinjer og generelle rammer for byer og landsbyer er vist i skemaet nedenfor. I skemaet er kun medtaget ændringer, som vurderes at have indvirkning på miljøet.

Miljøtema		Bemærkninger
Klima		Positiv indvirkning pga. ændringer i bestemmelserne for håndtering af klimaudfordringer i bygge- anlægsarbejder
Ressourcer		
Vand		Positiv indvirkning pga. ændringer i bestemmelserne for sokkelgrundsmode.
Jord		
Luft		
Støj og vibrationer		
Natur		
Landskab		Positiv indvirkning pga. ændringer i bestemmelserne for kystnærhedszonen.
Kulturarv		Positiv indvirkning pga. ændringer i bestemmelserne for højhuse/etagebyggeri.
Befolkning, sundhed og samfund		Positiv indvirkning pga. ændringer i bestemmelserne for Efterskoler, detailhandelsstruktur og miljøklasser for erhverv.

### 5.1.5 Afværgeforanstaltninger

Retningslinjerne og de generelle rammebestemmelser indeholder i sig selv afværgeforanstaltninger, der skal sikre, at byudviklingen ikke medfører negativ indvirkning på miljøet.

Der foreslås ikke yderligere afværgeforanstaltninger.

### 5.1.6 Overvågning

Der henvises til afsnit 5.9 for en generel beskrivelse af overvågning af miljøtilstanden i Horsens Kommune. Der foreslås ikke yderligere overvågning.

## 5.2 Trafik

Miljøvurderingen for emnet "Trafik" vedrører miljøpåvirkningen i forbindelse med nye/ændrede retningslinjer og arealudpegninger.

### 5.2.1 Nye/ændrede retningslinjer

I dette afsnit beskrives kort retningslinjer, hvor der er nyt og ændret indhold. Retningslinjer, hvor ændringerne alene består af redaktionelle ændringer indgår ikke i beskrivelsen.

Der er fastsat en række nye retningslinjer for trafik:

- > I samarbejde med nabokommuner, og Business Region Aarhus i øvrigt, skal der arbejdes på at sikre god fremkommelighed på og sammenhæng i de overordnede kommunale veje (pendlerveje) på tværs af kommunegrænserne.

- > Funktioner som har et betydeligt antal bløde trafikanter som målgruppe, f.eks. uddannelsesinstitutioner eller fritidsfaciliteter, skal placeres i de mest centrale bydele, eller hvor der er gode adgangsforhold til den kollektive trafik og cykelstinet.
- > Transporttunge og særlig pladskrævende funktioner skal placeres på strategiske lokaliteter langs de overordnede veje uden for bycentrene.
- > Byudvikling skal tilgodese den eksisterende infrastruktur, så udviklingen sker på lokaliteter, hvor der er ledig kapacitet i kryds og vejnettet i øvrigt. Ellers tænkes byudviklingen sammen med nye investeringer i den overordnede infrastruktur – se også afsnittet om byudvikling.
- > Ved omdannelse af større byområder skal der redegøres for, at der er sikret den optimale sammenhæng i og tilslutning til den kollektive trafik og cykelstinet – se også afsnittet om byudvikling.
- > Ved trafikale knudepunkter, som f.eks. banegårde, busterminaler og samkørselspladser skal der sikres gode parkeringsfaciliteter for både biler og cykler.
- > Trafikantinformation, som vil gøre omstigning nemmere imellem transportmidlerne, skal fremmes, f.eks. ved en udbygning af realtidinformation ved stoppestederne eller igennem apps.
- > Arealreservation til ringvejsforbindelse syd om Serritslev, der gør det lettere at komme nord om Horsens og kan fredeliggøre Serritslev landsby for gennemkørende trafik.
- > Omlægning/renovering af Niels Gyldings Gade/Høegh Guldbergs Gade for at reducere barriere virkningen og forbedre forholdene for bløde trafikanter.

Det vurderes, at de statslige interesser i forhold til trafik er opfyldt i forslag til Kommuneplan 2017.

### 5.2.2 Statslige interesser i kommuneplanlægningen

Erhvervs- og Vækstministeriets "*Oversigt over statslige interesser i kommuneplanlægningen - 2017*" beskriver de rammer og krav, som kommuneplanen skal respektere.

- > Kommuneplanen skal indeholde retningslinjer for beliggenheden af trafik anlæg. Retningslinjerne skal såvel omfatte kommunens egne trafik anlæg som statslige trafik anlæg inden for kommunens område samt udbygningsmålene herfor.
- > Gennem kommuneplanlægningen skal det klarlægges, om lokale vejplaner og trafiktekniske tiltag vurderes at kunne få konsekvenser for eksisterende eller planlagte overordnede vejforbindelser og trafik anlæg, eller at kommuneplanen kan få trafikale konsekvenser, der rækker ud over kommune-grænsen.

### 5.2.3 Miljøvurdering

#### Biologisk mangfoldighed

Anlæggelse af nye omfartsveje kan berøre områder med naturinteresser. Indvirkningen kan dog ikke vurderes på grundlag af arealreservationen, da det afhænger af en række forhold, herunder den endelige fastlæggelse af linjeføring og vejenes konkrete udformning, samt indpasning af faunapassager og lignende.

#### Klima

Mobilitetsundersøgelser viser, at vejtrafikken stiger i Horsens Kommune, mens cykeltrafikken falder og togtrafikken, målt som af- og påstigninger i Horsens, viser en meget lille stigning. Dermed bidrager trafikken negativt til udledning af klimagasser. De nye retningslinjer, der skal sikre bedre forhold for gående, cyklende og brugere af kollektiv trafik, kan medvirke til at transportens fordeling på privatbil/kollektiv trafik/til fods/på cykel ændres til et mere miljø- og klimavenligt trafikmønster. Indvirkningen afhænger dog udover kommuneplanens retningslinjer også af en lang række andre faktorer, og effekten kan ikke vurderes nærmere på dette niveau.

#### Landskab og kulturmiljø

Anlæggelse af nye omfartsveje kan berøre områder med landskabs- og kulturværdier. Indvirkningen kan dog ikke vurderes på grundlag af arealreservationen, da det afhænger af række forhold, herunder den endelige fastlæggelse af linjeføring og vejenes konkrete udformning og bearbejdning af terræn.

#### Befolkning, sundhed og samfund

De nye retningslinjer, der skal sikre bedre forhold for gående, cyklende og brugere af kollektiv trafik, kan medvirke til at transportens fordeling på privatbil/kollektiv trafik/til fods/på cykel ændres til gavn for sundheden og den lokale luftforurening.

Anlæggelse af en ny ringvej syd om Serridslev vil medvirke til at fredeligøre landsbyen Serridslev og en forbedret fremkommelighed. Samtidig kan den nye omfartsvej medføre støjgener og barriereeffekter i andre områder. Indvirkningen kan dog ikke vurderes på grundlag af arealreservationen, da det afhænger af en række forhold, herunder den endelige fastlæggelse af linjeføring og vejenes konkrete udformning.

Niels Gyldings Gade udgør i dag en barriere mellem by og havn på grund af trafikmængden og vejens geometri. I retningslinjen indgår en omlægning/renovering af vejen, som skal forbedre forholdene for bløde trafikanter og forbedre bymiljøet i området. Der kan etableres sikre overgange og støttepunkter på vejstrækninger som forbedrer forhold for bløde trafikanter. Overordnet vurderes det, at hovedparten af trafikken på Niels Gyldings Gade har ærinde i midtbyen, så muligheden for reduktion af trafikmængden vurderes at være begrænset. Indvirkningen afhænger dog udover kommuneplanens retningslinjer også af en lang række andre faktorer, og de konkrete tiltag der iværksættes, samt effekten kan ikke vurderes nærmere på dette niveau.

## Opsummering

Den samlede vurdering af ændrede retningslinjer og generelle rammer for trafik er vist i skemaet nedenfor. I skemaet er kun medtaget ændringer, som vurderes at have indvirkning på miljøet.

Miljøtema		Bemærkninger
Klima		
Ressourcer		
Vand		
Jord		
Luft		
Støj og vibrationer		
Natur		
Landskab		Potentiel negativ indvirkning fra anlæg af ny ringvej
Kulturarv		Potentiel negativ indvirkning fra anlæg af ny ringvej
Befolkning, sundhed og samfund		Positiv indvirkning pga. ændringer i bestemmelserne for gående/cyklende/brugere af kollektiv trafik, anlæg af ny ringvej og renovering af Niels Gyldings Gade.

### 5.2.4 Afværgeforanstaltninger

Ved detailprojektering af omfartsvej ved Serridslev og omlægning/renovering af Niels Gyldings Gade bør hensynet til landskabs-, kultur- og naturværdier inddrages.

### 5.2.5 Overvågning

Der henvises til afsnit 5.9 for en generel beskrivelse af overvågning af miljøtilstanden i Horsens Kommune. Der foreslås ikke yderligere overvågning.

## 5.3 Natur og landskab

Miljøvurderingen for emnet "Natur og landskab" vedrører miljøpåvirkningen i forbindelse med nye/ændrede retningslinjer og arealudpegninger.

### 5.3.1 Nye/ændrede retningslinjer

I dette afsnit beskrives kort retningslinjer, hvor der er nyt og ændret indhold. Retningslinjer, hvor ændringerne alene består af redaktionelle ændringer indgår ikke i beskrivelsen.

For landskab er der sket en omstrukturering af retningslinjerne og tilretning ift. en landskabsanalyse, der er under udarbejdelse. Retningslinjerne for landskab er omstruktureret, men indholdet genfindes implicit i de nye retningslinjer. Der er således ikke væsentlige indholdsmæssige ændringer i retningslinjerne for landskab.

- > Der er udlagt 8 nye skovrejsningsområder med et areal på i alt ca. 680 ha.

- > For lavbundsarealer er arealudpegningerne opdateret i forhold til nyeste viden og der er medtaget lavtliggende områder, hvor det vil være naturligt at opsamle vand.
- > For områder med særlige naturbeskyttelsesinteresser og potentielle naturområder er arealudpegninger opdateret i forhold til nyeste viden.
- > Der er foretaget en komplet nyudpegning af økologiske forbindelser på grundlag af kortlægningen af naturarealer og med fokus på forbindelse på tværs af kommuner i overensstemmelse med Grønt Danmarkskort.
- > Retningslinjerne for geologiske bevaringsværdier er præciseret, så der skelnes mellem større geologiske rammeområder med stor geografisk udbredelse og lokaliteter, hvor en specifik geologisk bevaringsværdi skal sikres.

### 5.3.2 Statslige interesser i kommuneplanlægningen

Erhvervs- og Vækstministeriets "*Oversigt over statslige interesser i kommuneplanlægningen - 2017*" beskriver de rammer og krav, som kommuneplanen skal respektere.

- > Kommuneplanen skal indeholde retningslinjer for varetagelsen af naturbeskyttelsesinteresserne, herunder beliggenheden af naturområder med særlige naturbeskyttelsesinteresser.
- > Kommuneplanens retningslinjer må ikke være i strid med vandområdeplanen, Natura 2000-planen, Natura 2000-skovplanen eller handleplaner for kommunens realisering af disse planer.
- > Kommuneplanen skal være i overensstemmelse med beskyttelseshensynene i de internationale naturbeskyttelsesområder.
- > Naturområderne og de økologiske forbindelser udgør et naturnetværk, og de skal udpeges og indtegnes på kort.
- > Kommuneplanen skal indeholde retningslinjer for varetagelse og etablering af beskyttelsesinteresserne med hensyn til beliggenheden af økologiske forbindelser og beliggenheden af potentielle naturområder og potentielle økologiske forbindelser.
- > Der skal fastlægges retningslinjer, som sikrer, at det samlede naturnetværk beskyttes mod indgreb i form af byvækst, veje, andre tekniske anlæg med videre.
- > I kommuneplanen skal der redegøres for de bestemmelser fra vandområdeplanen og Natura 2000-planerne, der er relevant for kommunernes arealplanlægning samt handleplanen for kommunens realisering af disse.
- > I kommuneplanen skal der redegøres for områder, der er beskyttet efter anden lovgivning.
- > Kommuneplanerne skal redegøre for planer og projekter, der kan påvirke et Natura 2000-område væsentligt.
- > Kommunerne skal anvende Digitale naturkort – biodiversitetskortet som grundlag for kommunernes planlægning for Grønt Danmarkskort. Kommunerne skal i udpegningen af områder, som skal indgå i Grønt Danmarkskort,

tage udgangspunkt i de tre nationale kriterier (1) eksisterende værdifuld natur, 2) nye naturområder, som kan udvide eller skabe sammenhæng mellem eksisterende naturområder, samt 3) nye naturområder, som også kan bidrage til andre formål som f.eks. klima eller vandmiljø). Kommunerne skal endelig i udpegningen af områder sikre sammenhæng med nabokommuners udpegninger.

- > Kommunerne skal udpege lavbundsarealer, der er potentielt egnede til genopretning som vådområder.
- > Ved revurdering af lavbundsområder, som kan genoprettes som vådområder, skal kommunerne sikre, at udpegningen størrelsesmæssigt svarer til den hidtidige udpegning, og at udpegningerne bidrager til at sikre og udbygge sammenhængende natur og vandmiljø.
- > Kommunerne skal som udgangspunkt planlægge for udvidelse af arealer til skovrejsning og udpege nye erstatningsskovrejsningsområder, hvis de eksisterende skovrejsningsområder reduceres, så den samlede udstrækning af arealet med skovrejsningsområder i en kommune som minimum fastholdes. Ligeledes skal kommuneplanen indeholde retningslinjer for beliggenheden af områder, hvor skovtilplantning er uønsket af hensyn til eksempelvis natur-, landskabs-, geologiske og kulturhistoriske værdier, der ikke er forenelige med skov. Områder hvor skovrejsning er uønsket, skal som udgangspunkt fastholdes.
- > Kommuneplanen skal indeholde retningslinjer, der bidrager til at sikre indbyrdes overgange og sammenhænge i de værdifulde geologiske områder, herunder beliggenheden af nationale geologiske interesseområder og de 99 udpegede nationale kystlandskaber, mod indgreb, der kan forstyrre den naturlige dynamik, der er grundlag for udpegningen
- > Der kan kun inddrages nye arealer i byzone og planlægges for arealer i landzone, såfremt der er en særlig planlægningsmæssig eller funktionel begrundelse for kystnær lokalisering, og at planlægningen sker på grundlag af hovedprincipperne for planlægning i kystnærhedszonen.
- > I kystnærhedszonen gives der kun tilladelse til bebyggelse og anlæg af helt underordnet betydning i forhold til de nationale planlægningsinteresser i kystnærhedszonen.
- > Offentlighedens adgang til kysten skal sikres og udbygges.
- > Kun aktuelle reservationer til byudvikling, tekniske anlæg og ferie- og fritidsanlæg skal fastholdes.
- > Der skal foretages en afvejning af behovet for kystnær lokalisering i forhold til de beskyttelseshensyn, som skal varetages i kystnærhedszonen.
- > Der kan kun i ganske særlige tilfælde planlægges for bebyggelse og anlæg på land, som forudsætter inddragelse af arealer på søterritoriet eller særlig kystbeskyttelse.
- > Ved lokalisering af ny byzone, tekniske anlæg og ferie og fritidsanlæg i kystnærhedszonen skal følgende principper følges:



- > at nye udlæg til byformål lokaliseres i umiddelbar tilknytning til eksisterende byzone i størst mulig afstand fra kystlinjen, og fortrinsvis bag eksisterende bebyggelse.
  - > at tekniske anlæg placeres i tilknytning til eksisterende byzone, bebyggelse eller tekniske anlæg.
  - > at ferie- og fritidsanlæg placeres i tilknytning til eksisterende byer eller større ferie- og fritidsanlæg.
  - > at byvækst og tekniske anlæg indpasses i landskabet, så den øvrige åbne kystnærhedszone påvirkes mindst muligt.
- > Kommuneplanerne skal indeholde retningslinjer til sikring af bevaringsværdige landskaber, som friholder dem for byggeri og anlæg.
  - > Kommuneplanerne skal indeholde retningslinjer til sikring af større, sammenhængende landskaber, som friholder dem for større byggerier og tekniske anlæg, der slører landskabssammenhængene eller har konsekvenser for det karakteristiske og oplevelsesrige i nabolandskaberne. Bevaringsværdige landskaber, herunder større sammenhængende landskaber, skal som udgangspunkt ikke reduceres

Det vurderes, at forslaget til Kommuneplan 2017 opfylder de statslige interesser på området.

### 5.3.3 Miljøvurdering

#### Biologisk mangfoldighed

Nye og ændrede retningslinjer vurderes at have positiv indvirkning på naturinteresser, fordi opdateringen af områder med naturbeskyttelsesinteresser sikrer, at områdeudpegningen beskytter de områder, hvor der findes natur med biologisk værdi. Samtidig forhindrer udpegningen af de potentielle naturområder, at arealanvendelsen ændres, så etablering af nye naturområder vanskeliggøres/forhindres.

Der foretages en ny udpegning af økologiske forbindelser, hvor nuværende natur kan forbindes med ny natur på tværs af kommunegrænser. Dette vurderes positivt ift. naturinteresser - dyre- og planteliv - som herved på sigt kan få større og mere sammenhængende arealer at sprede sig på.

Med udpegningen af nye skovrejsningsarealer på i alt 680 ha mere end fordobles skovrejsningsarealet i kommunen og dermed bidrager Horsens Kommune til opfyldelse af det nationale mål om, at Danmarks skovareal skal forøges fra ca. 14% til 20-25% i 2090.

#### Vand

Opdatering og udpegning af nye lavbundsarealer er sket med fokus på både områder, som er velegnede til opsamling af vand i forbindelse med oversvømmelser og områder, der kan genoprettes som naturlige vådområder. Genopretning af vådområder kan begrænse udledningen af kvælstof og fosfor til vandmiljøet og bidrager dermed positivt til forbedring af vandmiljøet.

## Klima

Opdatering og udpegning af nye lavbundsarealer sker med udgangspunkt i den nyeste viden. Der er udpeget nye områder, hvor det vil være naturligt at opsamle vand og dermed sikre mod oversvømmelse. De nye arealudpegninger bidrager dermed til, at befolkning og værdier sikres mod oversvømmelser i forbindelse med vandstandsstigninger og ekstremvejr.

## Landskab og kulturmiljø

Horsens Kommune rummer store områder med geologiske værdier; Søhøjlandet, området mellem Horsens Fjord og Endelave samt området Bjerrekilde. Inden for hvert af disse store områder findes lokaliteter med specifikke bevaringsværdier. Ændringen af retningslinjerne for geologi sikrer, at der kommer fokus på disse lokaliteter, så værdierne ikke forringes i forbindelse med bygge- og anlægsarbejde.

## Befolkning, sundhed og samfund

De opdaterede lavbundsarealer bidrager, som nævnt under "Klima" til at sikre befolkning og værdier mod oversvømmelser. Nye skov- og naturområder kan bidrage til forbedrede muligheder for motion og rekreation. Herudover vurderes ændringerne ikke at have indvirkning på befolkning, sundhed og samfund.

## Opsummering

Den samlede vurdering af ændrede retningslinjer og generelle rammer for natur og landskab er vist i skemaet nedenfor. I skemaet er kun medtaget ændringer, som vurderes at have indvirkning på miljøet.

Miljøtema		Bemærkninger
Klima		Positiv indvirkning pga. ændringer i bestemmelser for lavbundsarealer.
Ressourcer		
Vand		Positiv indvirkning pga. ændringer i bestemmelser for lavbundsarealer.
Jord		
Luft		
Støj og vibrationer		
Natur		Positiv indvirkning pga. ændringer i bestemmelser for områder med naturinteresser/potentielle naturområder, økologiske forbindelser og skovrejsning
Landskab		Positiv indvirkning pga. ændringer i bestemmelser for geologiske værdier.
Kulturarv		
Befolkning og samfund		Positiv indvirkning pga. ændringer i bestemmelserne for lavbundsarealer og skovrejsning/naturområder.

### 5.3.4 Afværgeforanstaltninger

Det fremgår af vurderingen, at retningslinjerne for natur og landskab ikke vil medføre negative konsekvenser, og der foreslås derfor ikke afværgeforanstaltninger.

### 5.3.5 Overvågning

Der henvises til afsnit 5.9 for en generel beskrivelse af overvågning af miljøtilstanden i Horsens Kommune. Der foreslås ikke yderligere overvågning.

## 5.4 Kulturhistorie

Miljøvurderingen for emnet "Kulturhistorie" vedrører miljøpåvirkningen i forbindelse med nye/ændrede retningslinjer og arealudpegninger.

### 5.4.1 Nye/ændrede retningslinjer

I dette afsnit beskrives kort retningslinjer, hvor der er nyt og ændret indhold. Retningslinjer, hvor ændringerne alene består af redaktionelle ændringer indgår ikke i beskrivelsen.

Retningslinjerne for kulturhistorie er omstruktureret, men indholdet fra Kommuneplan 2013 ligger implicit i de nye retningslinjer.

- > Der er tilføjet nye retningslinjer for fredede og bevaringsværdige bygninger.
- > Der er tilføjet nye retningslinjer for fortidsminder og kulturarvsarealer. Retningslinjerne er opdelt i kulturhistoriske emner: herre-, hoved- og proprietærgårde, jernbanenettet, Horsens by, anlæg ved vandet samt landbrug og skovbrug.

### 5.4.2 Statslige interesser i kommuneplanlægningen

Erhvervs- og Vækstministeriets "*Oversigt over statslige interesser i kommuneplanlægningen - 2017*" beskriver de rammer og krav, som kommuneplanen skal respektere.

- > Kommuneplanen skal indeholde retningslinjer for sikring af kulturhistoriske bevaringsværdier, herunder beliggenheden af værdifulde kulturmiljøer, beskyttelsesområder for kirker og andre væsentlige kulturhistoriske bevaringsværdier. Kommuneplanens udpegninger skal ledsages af redegørelser, der formidler de kulturhistoriske bevaringsværdier og sammenhænge.
- > Kommuneplanerne skal indeholde en oversigt over bevaringsværdige bygninger

Det vurderes, at forslaget til Kommuneplan 2017 opfylder de statslige interesser for området.

### 5.4.3 Miljøvurdering

#### Landskab og kulturmiljø

Med præciseringen af retningslinjer og mål for de enkelte kulturhistoriske miljøer sikres det, at der i forbindelse med projekter, der kan påvirke kulturhistoriske værdier, er større fokus på værdierne og dermed mulighed for at tilpasse projekterne, så hensynet til kulturværdierne varetages.

Retningslinjerne vurderes derfor at styrke bevaringen af kulturværdierne i Horsens Kommune.

#### Opsummering

Den samlede vurdering af ændrede retningslinjer og generelle rammer for kulturhistorie er vist i skemaet nedenfor. I skemaet er kun medtaget ændringer, som vurderes at have indvirkning på miljøet.

Miljøtema		Bemærkninger
Klima		
Ressourcer		
Vand		
Jord		
Luft		
Støj og vibrationer		
Natur		
Landskab		Positiv indvirkning pga. ændringer i bestemmelser for kulturhistoriske miljøer.
Kulturarv		
Befolkning og samfund		

### 5.4.4 Afværgeforanstaltninger

Det fremgår af vurderingen, at retningslinjerne for kulturhistorie ikke vil medføre negative konsekvenser, og der foreslås derfor ikke afværgeforanstaltninger.

### 5.4.5 Overvågning

Der henvises til afsnit 5.9 for en generel beskrivelse af overvågning af miljøtilstanden i Horsens Kommune. Der foreslås ikke yderligere overvågning.

## 5.5 Tekniske anlæg

Miljøvurderingen for emnet "Tekniske anlæg" vedrører miljøpåvirkningen i forbindelse med nye/ændrede retningslinjer og arealudpegninger.

### 5.5.1 Nye/ændrede retningslinjer

I dette afsnit beskrives kort retningslinjer, hvor der er nyt og ændret indhold. Retningslinjer, hvor ændringerne alene består af redaktionelle ændringer indgår ikke i beskrivelsen.

- > Der er tilføjet nye retningslinjer for renseanlæg, pumpestationer og bassiner.
  - > Ved etablering af nye renseanlæg eller pumpestationer skal det sikres, at bebyggelsen tilpasses omgivelserne. Anlæggene skal samtidig etableres, så de giver mindst muligt anledning til støj eller lugtgener for omgivelserne.
  - > Regnvandsbassiner skal udformes som naturlige søer, som tilfører det område de placeres i en rekreativ værdi.
  - > Regnvandsbassinerne skal anlægges med et skråningsanlæg på 1:5 eller fladere.
  - > Regnvandsbassiner skal ikke indhegnes, med mindre der er risiko for at der løber spildevand i anlægget.
- > Ny retningslinje om arealer der modtager afgasset biomasse.
- > Nye retningslinjer for højspændingsmaster og naturgasledninger.
- > Nye retningslinjer for master og teleanlæg.

### 5.5.2 Statslige interesser i kommuneplanlægningen

Erhvervs- og Vækstministeriets "*Oversigt over statslige interesser i kommuneplanlægningen - 2017*" beskriver de rammer og krav, som kommuneplanen skal respektere.

- > Kommuneplanen skal indeholde retningslinjer for placering af vindmøller i overensstemmelse med Bekendtgørelsen om planlægning for og tilladelse til opstilling af vindmøller.
- > Kommunerne skal redegøre for beslutningen, hvis der reduceres i udpegningerne af arealer til opstilling af vindmøller, der medfører en reduktion i kapaciteten.
- > Planlægning for vindmøller i kystnærhedszonen kræver en særlig planlægningsmæssig eller funktionel begrundelse.
- > Der skal udpeges områder til lokalisering af fælles biogasanlæg.
- > De eksisterende arealreservationer til naturgasnettet i kommuneplanerne skal opretholdes, og afstands- og sikkerhedsbestemmelser omkring naturgas transmissionsledninger skal respekteres
- > De eksisterende reservationer til højspændingsanlæg skal opretholdes, og planmyndigheden skal samarbejde med den systemansvarlige virksomhed i dens arbejde med at udbygge transmissionsnettet
- > Den kommunale planlægning skal tilgodese udbygningen af digital infrastruktur. Kommunale planer bør tage højde for etablering af mobilmaster til udbygning af mobilt bredbånd og taledækning

Det vurderes, at forslaget til Kommuneplan 2017 opfylder de statslige interesser for området.

### 5.5.3 Miljøvurdering

#### Vand

Biogasanlæg producerer ud over biogas også afgasset biomasse, der anvendes som gødning på landbrugsarealer. Retningslinjen om arealer, der modtager afgasset biomasse, skal sikre, at der i forbindelse med planlægning af biogasanlæg tages højde for, at der er tilstrækkelige og egnede arealer til udspredning af den afgassede biomasse, så der ikke tilføres organiske næringsstoffer i områder, hvor det kan skade grundvand og recipienter.

#### Landskab og kulturmiljø

Med en retningslinje, der fastlægger, at nye pumpestationer og renseanlæg skal tilpasses omgivelserne sikres det, at hensynet til landskab og bymiljø indgår sammen med øvrige hensyn, der skal varetages ved placering af anlæggene.

Retningslinjerne for master og antenneanlæg er nye i kommuneplanen i overensstemmelse med de statslige interesser i kommuneplanlægningen. Med retningslinjen sikres det, at udbygningen sker, så områder med særlige landskabelige og kulturhistoriske værdier så vidt muligt friholdes.

#### Befolkning, sundhed og samfund

Retningslinjerne for regnvandsbassiner har til formål at sikre, at bassinerne får rekreativ værdi i områderne, hvor de placeres. Med bestemmelserne om skråningsanlæg og indhegning, hvis der er risiko for tilførsel af spildevand er samtidig taget højde for evt. sundhedsfare/risiko i forbindelse med regnvandsbassinerne.

Retningslinjerne for master og antenneanlæg er nye i kommuneplanen. Retningslinjerne er i overensstemmelse med de statslige interesser. Retningslinjerne skal sikre nødvendig udbygning af den digitale infrastruktur samtidig med, at placering af master så vidt muligt undgås i nærheden af boliger, skoler og børneinstitutioner.

#### Opsummering

Den samlede vurdering af ændrede retningslinjer og generelle rammer for tekniske anlæg er vist i skemaet nedenfor. I skemaet er kun medtaget ændringer, som vurderes at have indvirkning på miljøet.

Miljøtema		Bemærkninger
Klima		
Ressourcer		
Vand		Positiv indvirkning pga. ændringer i bestemmelser for biogasanlæg.
Jord		
Luft		
Støj og vibrationer		
Natur		
Landskab		Positiv indvirkning pga. ændringer i bestemmelser for pumpestationer/reuseanlæg og mater/antenneanlæg.
Kulturarv		Positiv indvirkning pga. ændringer i bestemmelser for pumpestationer/reuseanlæg og master/antenneanlæg.
Befolkning, sundhed og samfund		Positiv indvirkning pga. ændringer i bestemmelserne for regnvandsbassiner og master/antenneanlæg.

#### 5.5.4 Afværgeforanstaltninger

Retningslinjerne for tekniske anlæg indeholder i sig selv afværgeforanstaltninger, der skal sikre, at de tekniske anlæg ikke medfører negativ indvirkning på miljøet. I forbindelse med tilladelse til tekniske anlæg kan der fastsættes konkrete krav til anlæggenes indpasning i landskab samt vilkår for støj, lugt, skygge mv.

#### 5.5.5 Overvågning

Der henvises til afsnit 5.9 for en generel beskrivelse af overvågning af miljøtilstanden i Horsens Kommune. Der foreslås ikke yderligere overvågning.

### 5.6 Erhverv og landbrug

Miljøvurderingen for emnet "Erhverv og landbrug" vedrører miljøpåvirkningen i forbindelse med nye/ændrede retningslinjer og arealudpegninger.

#### 5.6.1 Nye/ændrede retningslinjer

I dette afsnit beskrives kort retningslinjer, hvor der er nyt og ændret indhold. Retningslinjer, hvor ændringerne alene består af redaktionelle ændringer indgår ikke i beskrivelsen.

- > Ny retningslinje for inddragelse af arealer til ikke-jordbrugsmæssige formål.
- > Retningslinjen for lokalisering af store husdyrbrug er suppleret med krav til landskabspåvirkning.

Der er fastsat nye retningslinjer for produktionserhverv:

- > Virksomheder, anlæg og indretninger, der kan forventes at belaste de nære omgivelser på trods af forureningsbegrænsende foranstaltninger, skal placeres i områder udpeget til produktionserhverv.

- > Omkringning af områderne til produktionserhverv udlægges et konsekvensområde på 300-500 meter fra grænsen af området. Konsekvensområdet skal sikre at virksomhederne i områder udpeget til produktionserhverv kan opretholde deres tilladelser og aktiviteter efter bl.a. miljølovgivningen.
- > Indenfor konsekvensområderne på 300-500 meter kan der ikke planlægges for forureningsfølsom anvendelse (kontorer, boliger o.lign).

Retningslinje, der er indarbejdet i ny retningslinje for produktionserhverv.

- > Retningslinje for erhvervsarealer, herunder arealer med transportøkonomisk beliggenhed og arealer til traditionelle produktionsvirksomheder.

### 5.6.2 Statslige interesser i kommuneplanlægningen

Erhvervs- og Vækstministeriets "*Oversigt over statslige interesser i kommuneplanlægningen - 2017*" beskriver de rammer og krav, som kommuneplanen skal respektere.

- > Kommuneplanens retningslinjer for de jordbrugsmæssige interesser, herunder udpegningen og sikringen af særligt værdifulde landbrugsområder, skal baseres på den nyeste jordbrugsanalyse.
- > Når landbrugsjorder skal overgå til ikke-jordbrugsmæssige formål, skal der i kommunernes planlægning lægges vægt på følgende for at sikre en bæredygtig udvikling:
  - > At nødvendige arealinddragelser fortrinsvis finder sted, så de bedst egnede landbrugsjorder bevares, og således at erhvervet konkret kan forholde sig til fremtidige udviklingsmuligheder.
  - > At forbruget af landbrugsjord til ikke-jordbrugsmæssige formål ikke bliver større end nødvendigt.
  - > At der i forbindelse med arealinddragelser i videst muligt omfang tages hensyn til de berørte landbrugsejendomme, til struktur- og arronderingsforhold i det lokale nærområde, til behov for arealer til udbringning af husdyrgødning og til foretagne bygnings- og kulturtekniske investeringer i jordbruget.
  - > At der sikres en passende afstand mellem eksisterende landbrug og ny boligbebyggelse mv., så miljøkonflikter så vidt muligt undgås.
  - > At der bevares større samlede jordbrugsområder med henblik på sikring af jordbrugets fremtidige erhvervsmuligheder.
- > Kommuneplanen skal indeholde retningslinjer for beliggenheden af arealer til lokalisering af driftsbygninger og driftsanlæg på store husdyrbrug
- > Risikoen for større uheld fra risikovirksomheder skal inddrages i planlægningen forud for fastlæggelse af bestemmelser for arealanvendelse i kommuneplanen, hvis arealet ligger inden for 500 m eller i en længere nærmere fastsat afstand fra en risikovirksomhed.
- > Planlægning af anvendelsen af omkringliggende områder skal ske under hensyntagen til virksomheder med særlige beliggenhedskrav og risikovirk-



somheders særlige behov. Kommuneplanen skal derudover indeholde retningslinjer for beliggenheden af områder til virksomheder m.v., hvortil der af hensyn til forebyggelse af forurening må stilles særlige beliggenhedskrav.

- > Produktionserhverv (ny planlov 15. juni 2017)

Det vurderes, at forslaget til Kommuneplan 2017 opfylder de statslige interesser for området.

### 5.6.3 Miljøvurdering

#### Landskab og kulturmiljø

Retningslinjen for store husdyrbrug fastsætter, at placering af nye landbrugsbygninger skal ske, så påvirkningen af landskabet begrænses mest muligt, bl.a. ved at nye bygninger placeres i tilknytning til eksisterende bebyggelse. Retningslinjen kan dermed medvirke til at mindske negativ landskabspåvirkning, men indvirkningen afhænger af, hvordan den implementeres i forbindelse med zonetilladelse og byggesagsbehandling og kan ikke vurderes nærmere.

#### Befolkning, sundhed og samfund

For at sikre landbrugets muligheder for fortsat udvikling og drift, er retningslinjen for særligt værdifulde landbrugsområder tilføjet en bestemmelse om, at områderne så vidt muligt skal friholdes for aktiviteter, der kan hindre udviklingen af landbrugserhvervet i området. Samtidig er afstandskravet til byzone øget fra 800 meter til 1300 meter i udpegningen af særligt værdifulde landbrugsområder. Formålet er at forhindre lugtgener, som dels kan være til gene for naboer og dels medføre skærpede krav til landbruget. Samlet vurderes det, at de ændrede retningslinjer og arealudpegninger for landbrug er med til at sikre landbrugets udviklingsmuligheder i kommunen.

Der udpeges 4 områder til produktionserhverv i Horsens Kommune; ved Gedved, Brædstrup og to i Horsens. Endvidere udpeges Erhvervshavnen i Horsens til fremtidige produktionserhverv. Udpegningen af konsekvenszoner omkring produktionserhverv skal sikre, at der også i fremtiden er arealer, hvor disse erhverv kan placere sig. Retningslinjerne er i overensstemmelse med de statslige udmeldinger og kan medvirke til at forebygge konflikter mellem miljøfølsomme anvendelser og produktionserhverv, og dermed sikre produktionsvirksomhedernes drift, samtidig med at miljøfølsomme anvendelser beskyttes mod nye belastende produktionserhverv i næromgivelserne.

#### Opsummering

Den samlede vurdering af ændrede retningslinjer og generelle rammer for erhverv og landbrug er vist i skemaet nedenfor. I skemaet er kun medtaget ændringer, som vurderes at have indvirkning på miljøet.

Miljøtema		Bemærkninger
Klima		
Ressourcer		
Vand		
Jord		
Luft		
Støj og vibrationer		
Natur		
Landskab		Positiv indvirkning fra ændringer i bestemmelser for landbrugsbygninger.
Kulturarv		
Befolkning, sundhed og samfund		Positiv indvirkning pga. ændringer i bestemmelserne for Særligt værdifulde landbrugsområder og produktions- erhverv.

#### 5.6.4 Afværgeforanstaltninger

Retningslinjerne for erhverv og landbrug indeholder i sig selv afværgeforanstaltninger, der skal modvirke miljøkonflikter mellem erhverv og miljøfølsomme områder, og der foreslås ikke yderligere afværgeforanstaltninger.

#### 5.6.5 Overvågning

Der henvises til afsnit 5.9 for en generel beskrivelse af overvågning af miljøtilstanden i Horsens Kommune. Der foreslås ikke yderligere overvågning.

### 5.7 Klima og miljø

Miljøvurderingen for emnet "Klima og miljø" vedrører miljøpåvirkningen i forbindelse med nye/ændrede retningslinjer og arealudpegninger.

#### 5.7.1 Nye/ændrede retningslinjer

I dette afsnit beskrives kort retningslinjer, hvor der er nyt og ændret indhold. Retningslinjer, hvor ændringerne alene består af redaktionelle ændringer indgår ikke i beskrivelsen.

##### Klimatilpasning

For klimatilpasning er der foretaget en tilpasning og præcisering af alle retningslinjerne fra Kommuneplan 2013. Der er tale om omfattende ændringer i retningslinjernes indhold. Retningslinjernes indhold er kort beskrevet nedenfor.

- > Udarbejdelse af vandhåndteringsplan i forbindelse med planlægning af nye byområder og håndtering af regnvand i nye byområder.
- > Håndtering af regnvand på terræn i forbindelse med byvækst og byomdannelse.

- > Befæstelsesgrad i forbindelse med byvækst, byomdannelse og ændret anvendelse/disponering af områder.
- > Vurdering af mulighed for at anvende områder til friluftsmål og områder i landzone til afhjælpende foranstaltninger i forbindelse med oversvømmelse før de ændres fysisk.
- > Redegørelse for afstrømningsforhold i forbindelse med ændret arealanvendelse og bygge- anlægsarbejder.
- > Sikring af nybyggeri på havnen og Horsens by til kote 2,6 meter.
- > Udpegning af risikoområder og kendte oversvømmelser på baggrund af risikokort, sandsynlighedskort og værdikortlægning.
- > Sikring af nybyggeri og i risikoområder.
- > Håndtering af oversvømmelsesrisiko i forbindelse med planlægning for byggeri, vejanlæg og tekniske anlæg i risikoområder.

#### Virksomheder med særlige beliggenhedskrav

- > Arealudpegning ved Hattingvej og Sverigesvej er justeret.
- > Der er tilføjet konsekvenszoner på 500 meter omkring alle områder til virksomheder med særlige beliggenhedskrav.

#### Støjbelastede arealer

- > Udpegning af støjbelastede arealer er opdateret på grundlag af nye data. Udpegningen vedrører vej- og jernbanestøj, erhvervsstøj og støjende fritidsanlæg.

#### Genanvendelse af overskudsjord

- > Ny retningslinje og arealudpegninger med fokus på, at overskudsjord skal ses som en ressource, der håndteres inden for kommunegrænsen, bl.a. til at skabe nye, rekreative landskaber.

### 5.7.2 Statslige interesser i kommuneplanlægningen

Erhvervs- og Vækstministeriets "*Oversigt over statslige interesser i kommuneplanlægningen - 2017*" beskriver de rammer og krav, som kommuneplanen skal respektere.

- > Udlæg af arealer til byudvikling skal tage hensyn til de arealer, der er udlagt til støjende aktiviteter.
- > Kommuneplanen skal indeholde retningslinjer til sikring af, at støjbelastede arealer ikke udlægges til støjfølsom anvendelse, medmindre den fremtidige anvendelse kan sikres mod støjgener. Udlæg af støjbelastede områder til boliger, rekreative formål eller andre støjfølsomme arealanvendelser, forudsætter, at der samtidigt planlægges for afskærmningsforanstaltninger m.v., der sikrer den fremtidige anvendelse mod støjgener.

- > Kommuneplanens redegørelse for planens forudsætninger skal vise de støjbelastede områder og stilleområder kortlagt i henhold til Støjbekendtgørelsen.
- > Udlæg af arealer til byzone og sommerhusområder skal tage hensyn til de arealer, der er udlagt til støjende aktiviteter, herunder planlagte udvidelser af områderne til støjende aktiviteter.
- > Kommuneplanen skal indeholde retningslinjer til friholdelse af arealer for ny bebyggelse eller etablering af foranstaltninger til sikring mod oversvømmelse, når arealet er i væsentlig risiko for oversvømmelse.

Det vurderes, at forslaget til Kommuneplan 2017 opfylder de statslige interesser for området.

### 5.7.3 Miljøvurdering

#### Biologisk mangfoldighed

I klimatilpasningsprojekter kan regnvand bruges til at skabe nye søer og vådområder og dermed medvirke til at skabe nye naturområder. Mulighederne for dette vil blive belyst i forbindelse med de konkrete projekter, og omfanget af den positive indvirkning kan derfor ikke vurderes nærmere på dette overordnede niveau.

#### Vand

Retningslinjerne for håndtering af regnvand, hvor nedsivning af regnvand prioriteres, vil medføre positiv indvirkning på recipienter, fordi det nedsætter belastningen af spildevandssystem under regn og derfor bidrager til at reducere udledningen af urensset spildevand og hydraulisk overbelastning til vandløb og lignende. Nedsivning af regnvand har også positiv indvirkning på grundvand, fordi det bidrager til grundvandsdannelsen.

#### Klima

Retningslinjerne for klimatilpasning vil medvirke til at mindske de skadelige virkninger af klimaændringerne. Da bestemmelserne er rettet mod nye byområder og ændret anvendelse/disponering af områder vil de medvirke til, at udviklingen i Horsens Kommune ikke medfører forværrede forhold på grund klimaforandringerne.

Retningslinjen der fastlægger, at områder til rekreative formål og grønne områder i det åbne land ikke må ændres, før det er vurderet om de er egnede til etablering af afhjælpende foranstaltninger (opsamling af vand) medvirker til at mulighederne for fremtidige projekter for klimatilpasning ikke reduceres.

#### Befolkning, sundhed og samfund

Oversvømmelser i forbindelse med skybrud og vandstandsstigninger har store negative indvirkninger for befolkning og erhvervsliv i form af skader på bebyggelse, tekniske anlæg mv., og retningslinjerne for klimatilpasning kan bidrage til

at mindske disse negative konsekvenser. Effekten af retningslinjerne, der er rettet mod nye boligområder og ændret anvendelse/disponering kan ikke vurderes nærmere på dette overordnede niveau.

Konsekvenszonen omkring alle områder til virksomheder med særlige beliggenhedskrav er i overensstemmelse med de statslige udmeldinger og ændringen af retningslinjen for virksomheder med særlige beliggenhedskrav. Konsekvenszonen sikrer, at der ikke placeres nye miljøfølsomme anvendelser inden for zonen, som vil blive belastet af virksomhedernes støj eller luftforurening. Konsekvenszonen medvirker også til at sikre, at områderne fortsat kan anvendes til nye og eksisterende virksomheder, som uundgåeligt belaster omgivelserne.

For arealerne ved Hattingvej og Sverigesvej, der er udlagt til virksomheder med særlige beliggenhedskrav, er der tale om mindre justeringer af afgrænsningerne, og ændringen vurderes ikke at have væsentlig indvirkning på miljøet.

Opdateringen af støjbelastede arealer er medvirkende til at sikre, at der ikke på et forældet grundlag tillades etablering af støjfølsomme anvendelser indenfor de støjbelastede arealer.

### Opsummering

Den samlede vurdering af ændrede retningslinjer og generelle rammer for klima og miljø er vist i skemaet nedenfor. I skemaet er kun medtaget ændringer, som vurderes at have indvirkning på miljøet.

Miljøtema		Bemærkninger
Klima		Positiv indvirkning pga. ændringer i bestemmelserne for klimatilpasning og grønne/rekreative områder.
Ressourcer		
Vand		Positiv indvirkning pga. ændringer i bestemmelserne for håndtering af regnvand.
Jord		
Luft		
Støj og vibrationer		
Natur		Positiv indvirkning pga. ændringer i bestemmelserne for klimatilpasningsprojekter.
Landskab		
Kulturarv		
Befolkning, sundhed og samfund		Positiv indvirkning pga. ændringer i bestemmelserne for Klimatilpasning, virksomheder med særlige beliggenhedskrav, og støjbelastede arealer.

### 5.7.4 Afværgeforanstaltninger

Der foreslås ikke afværgeforanstaltninger i relation til retningslinjerne for klimatilpasning og støjbelastede arealer.

I nogle af de fastlagte konsekvenszoner omkring områder til virksomheder med særlige beliggenhedskrav findes eksisterende forureningsfølsomme anvendelser.

For at sikre en hensigtsmæssig lokalisering af nye virksomheder, bør det derfor forud for beslutning om etablering af nye virksomheder undersøges, om der findes eksisterende forureningsfølsomme anvendelser i konsekvenszonen, som kan medføre skærpede krav til støj, driftstider eller luftforurening.

### 5.7.5 Overvågning

Der henvises til afsnit 5.9 for en generel beskrivelse af overvågning af miljøtilstanden i Horsens Kommune. Der foreslås ikke yderligere overvågning.

## 5.8 Fritidsformål

Miljøvurderingen for emnet "Fritidsformål" vedrører miljøpåvirkningen i forbindelse med nye/ændrede retningslinjer og arealudpegninger.

### 5.8.1 Nye/ændrede retningslinjer

Retningslinjerne for fritidsformål er ændret, så overordnede retningslinjer uden arealudpegning er erstattet af retningslinjer med konkrete arealudlæg.

- > Der er udpeget nyt stilleområde syd for Salten Langsø.
- > Der er udarbejdet nye retningslinjer for eksisterende badesteder i søer og langs kysten.
- > Der er udpeget nye badesteder på den nye havneø og ved Langelinie samt en udvidelse ved Husodde Strand.
- > Der er udpeget nye rekreative stier

### 5.8.2 Statslige interesser i kommuneplanlægningen

Erhvervs- og Vækstministeriets "*Oversigt over statslige interesser i kommuneplanlægningen - 2017*" beskriver de rammer og krav, som kommuneplanen skal respektere.

- > Ferie- og fritidsanlæg inden for kystnærhedszonen skal lokaliseres efter sammenhængende turistpolitiske overvejelser.
- > Nye ferie- og fritidsanlæg skal lokaliseres i forbindelse med eksisterende bysamfund eller større ferie- og fritidsbebyggelser, og nye ferie- og fritidsanlæg inden for kystnærhedszonen skal også lokaliseres efter hovedprincipperne for planlægning i kystnærhedszonen.
- > Der må ikke planlægges for nye sommerhusområder i kystnærhedszonen, og eksisterende sommerhusområder skal fastholdes til ferieformål.
- > Kommuneplanen skal indeholde retningslinjer for beliggenheden af arealer til fritidsformål herunder kolonihaver og andre rekreative formål

Det vurderes, at forslaget til Kommuneplan 2017 opfylder de statslige interesser for området.

### 5.8.3 Miljøvurdering

#### Landskab og kulturmiljø

Retningslinjen for kolonihaver fastlægger at nye kolonihaver kun må placeres i kystnærhedszonen, hvis der er en særlig planmæssig eller funktionel begrundelse. Bestemmelsen er i overensstemmelse med lovgivningen, og ændringen vurderes ikke at have væsentlig indvirkning på landskabet.

#### Befolkning, sundhed og samfund

I retningslinjen for stilleområder er der udpeget et nyt område syd for Salten Langsø. Der bliver stadig færre og mindre områder i Danmark, som ikke er støj-belastede af byer, trafik og tekniske anlæg, både fordi antallet af støjkluder er vokset og støjen fra f.eks. trafik er øget på grund af stigende trafikmængder. Med udpegningen af stilleområder tilstræbes det at bevare de områder, hvor det fortsat er muligt at opleve ro og naturens lyde, til gavn for naturen og befolkningens rekreative muligheder.

Badesteder er et væsentligt element i kommunens rekreative muligheder, og udlæg af nye badesteder forbedrer mulighederne for fysisk aktivitet og rekreative oplevelser også bynært i forbindelse med udviklingen af Nordhavnen. Det vurderes, at udpegning af nye badesteder medvirker positivt til befolkningens rekreative muligheder.

Der er udpeget nye rekreative stier, der medvirker til at skabe et sammenhængende stinettet. Stinettet skal forbinde boligområder med de omliggende friluft- og naturområder. Udbygningen af stinettet kan medvirke til forbedrede rekreative muligheder til gavn for kommunens borgere og turismen.

#### Opsummering

Den samlede vurdering af ændrede retningslinjer og generelle rammer for fritidsformål er vist i skemaet nedenfor. I skemaet er kun medtaget ændringer, som vurderes at have indvirkning på miljøet.

Miljøtema		Bemærkninger
Klima		
Ressourcer		
Vand		
Jord		
Luft		
Støj og vibrationer		
Natur		
Landskab		
Kulturarv		
Befolkning, sundhed og samfund		Positiv indvirkning pga. ændringer i bestemmelserne for stilleområder og badesteder.

#### 5.8.4 Afværgeforanstaltninger

Der foreslås ikke afværgeforanstaltninger i forbindelse med retningslinjerne for fritidsformål.

#### 5.8.5 Overvågning

Der henvises til afsnit 5.9 for en generel beskrivelse af overvågning af miljøtilstanden i Horsens Kommune. Herudover overvåger Horsens Kommune badevandskvaliteten på kommunens badesteder. Der foreslås ikke yderligere overvågning.

### 5.9 Overvågning

Horsens Kommune udfører løbende overvågning af en lang række af de miljøforhold, der kan blive berørt af forslaget til Kommuneplan. Nedenfor er angivet en (ikke udtømmende) liste over overvågning af miljøforholdene i Horsens Kommune. For disse forhold foreslås der ikke yderligere overvågning.

- > Overvågning af befolknings-, bolig og erhvervsudviklingen sker løbende via den kommunale statistik, og i forbindelse med revision af kommuneplanen hvert 4. år.
- > Tilstanden i kommunens naturområder overvåges via kommunens tilsyn med naturområderne og projekter der kan berøre beskyttet natur kræver forudgående tilladelse.
- > Miljøbelastning fra virksomheder og andre anlæg, f.eks. støjende fritidsanlæg, der kan give anledning til forurening overvåges via kommunens miljøtilsyn og miljøsagsbehandling i forbindelse med nyanlæg eller udvidelser/ændringer.
- > I behandling af ansøgninger om byggetilladelse vil det blive kontrolleret, om bebyggelse og andre projekter etableres i overensstemmelse med kommuneplanens retningslinjer og rammebestemmelser.
- > Kulturarvsinteresserne overvåges i form af forundersøgelser og eventuelt udgravninger i forbindelse med de enkelte bygge- og anlægsprojekter.
- > Trafikken på de kommunale veje overvåges via kommunens generelle trafiktællinger og supplerende tællinger i forbindelse med konkrete projekter, der kan have væsentlig indvirkning på trafikken.
- > Vandforbrug og grundvandskvaliteten overvåges via indberetninger af indvundne vandmængder og kontrol med vandkvaliteten i indvindingsboringer.
- > I lokalplanlægningen overvåges det, om planerne er i overensstemmelse med kommuneplanens retningslinjer og rammebestemmelser.



## 6 Referencer

By- og Landskabsstyrelsen, Landsplan: Landsplanredegørelse 2013 - Grøn omstilling - nye muligheder for hele Danmark. Miljøministeriet, 2013.

Erhvervs- og Vækstministeriet, Erhvervsstyrelsen: Oversigt over statslige interesser i kommuneplanlægningen 2017. Erhvervsstyrelsen 2015

Styrelsen for Vand- og Naturforvaltning: Vejledning om krav til kommuneplanlægning inden for områder med særlige drikkevandsinteresser og indvindingsoplande til almene vandforsyninger uden for disse. Miljøministeriet, december 2016

Administrationspraksis vedr. indsatsplanlægning – målsætning, retningslinjer og indsatser med henblik på at beskytte grundvandet i Horsens Kommune. Horsens Kommune 2014

Klimatilpasningsplan "Vind med vandet". Horsens Kommune 2013

Strategisk energiplan. Horsens Kommune 2013

Kommuneplan 2013. Horsens Kommune 2013

7-2013 - Tematillæg for byvækst og fritidsformål. Horsens Kommune 2015

Planstrategi 2015 for Horsens Kommune

Udkast til kommuneplan 2017 for Horsens Kommune

Scopingnotat - Miljøvurdering af kommuneplan 2017

Statistik og nøgletal. [www.horsens.dk/OmKommunen](http://www.horsens.dk/OmKommunen)

Vejledning om planlægning for og tilladelse til opstilling af vindmøller. Naturstyrelsen 2015

Webkort.Horsens.dk







